



## المفاهيم والمصطلحات

### المتعلقة بسجل الأعمال الإحصائي

المركز الإحصائي لدول مجلس التعاون لدول الخليج العربية

2018 م

الصفحة	المحتويات
3	مقدمة
4	سجل الأعمال الإحصائي
9	دور سجل الأعمال الإحصائي
10	متطلبات إنشاء سجل أعمال إحصائي وطني
13	الجودة في سجل الأعمال الإحصائي
15	الوحدات الاقتصادية
22	التعاريف والمفاهيم المتعلقة بسجل الأعمال الإحصائي
48	خطوات بناء سجل الأعمال الإحصائي
50	المرفقات
67	المختصرات الإنجليزية
68	المراجع
68	المراجع العربية
68	المراجع الأجنبية

## المحتويات



## مقدمة

يعتبر سجل الأعمال الإحصائي حجر الأساس لإصدار إحصائيات ومؤشرات قطاع الأعمال في الدولة. وتتعدد مصادر بيانات قطاع الأعمال وتنتج في أكثر من جهة حكومية، وغالباً لا توجد جهة واحدة مركزية في الدولة تقوم بربط هذه السجلات المختلفة لجمع خصائص هذا القطاع في مكان واحد.

ومن أجل سد هذا النقص وتوفير بيانات وتفصيل مهمة يحتاجها المستثمرون وصناع القرار، يجب أن يتبنى جهاز الإحصاء الوطني عملية إنشاء سجل أعمال إحصائي وطني يكون المصدر لمعظم الإحصاءات الاقتصادية وإطاراً للمسوح والعينات الاقتصادية، وهذا يتطلب العمل بشكل وثيق ومباشر مع الجهات المنتجة للبيانات لتطوير قاعدة بيانات مركزية يتم تغذيتها وتحديثها بصورة مستمرة.

وقد قامت دول الخليج العربية خلال العقود الثلاثة الأخيرة باستثمارات ضخمة في مجال تقنية المعلومات والاتصالات وبناء قواعد بيانات إدارية علائقية (Relational Databases)، وكونت ثروة بيانية ضخمة تمكن الأجهزة الإحصائية في هذه الدول من الاستفادة من السجلات الإدارية وقواعد البيانات وتكييفها للأغراض الإحصائية.

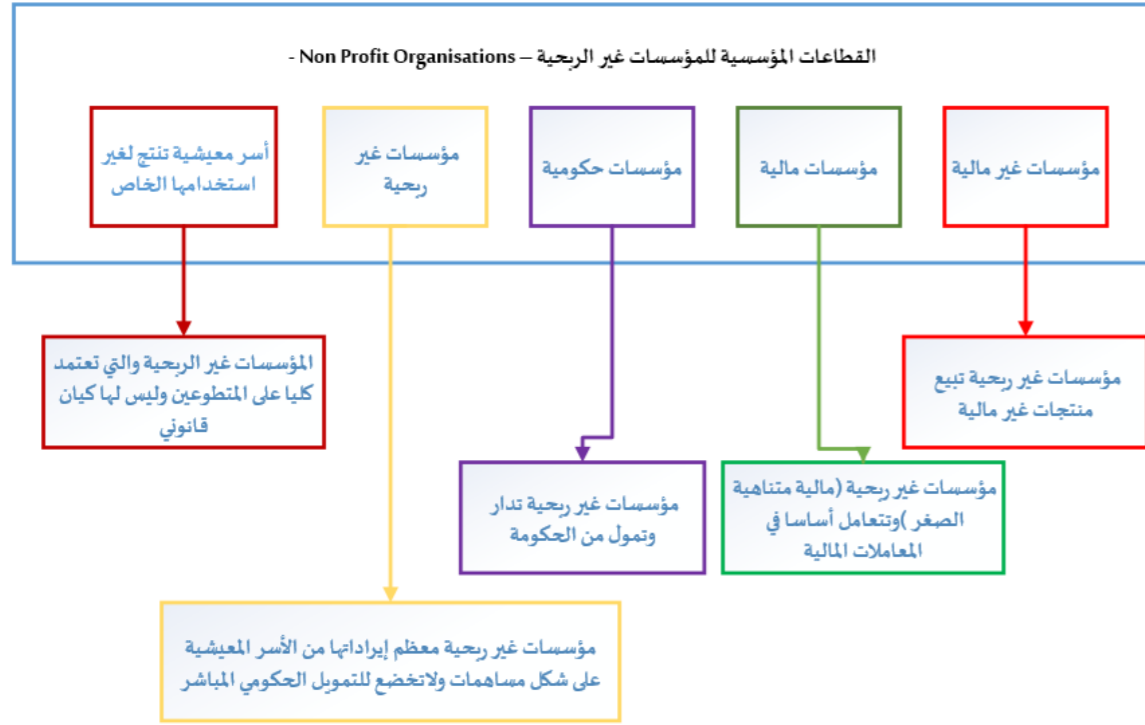
ومن أجل الاستفادة القصوى من قواعد البيانات في الجهات المختلفة لا بد وأن تعمل أجهزة الإحصاء الوطنية مع منتجي البيانات لتحسين جودة البيانات الإدارية وتبني المفاهيم والتعاريف الدولية وتطبيق التصنيفات والمعايير المطلوبة واستكمال جمع المتغيرات الناقصة، مما قد يتطلب إعادة هندسة بعض العمليات الإدارية وإعادة تصميم السجلات الإدارية الحالية لتناسب الغرض الإحصائي، وعلى الرغم من وجود تحديات عدة تواجه أجهزة الإحصاء الوطنية في تنفيذ جميع المتطلبات إلا أن هذه التحديات يجب ألا تكون عائقاً للبدء في تنفيذ المشروع.

ومن أجل توضيح بعض المفاهيم والتعاريف ذات العلاقة بسجل الأعمال الإحصائي لتستفيد منها أجهزة الإحصاء الوطنية عند إنشاء وتطوير سجل الأعمال الإحصائي، تم إعداد هذه الوثيقة باللغة العربية وبطريقة مختصرة لتكون مرجعاً يسهل الرجوع إليه ومشاركته مع منتجي البيانات في الدولة عند التسويق للشراكة بينهم وبين جهاز الإحصاء الوطني. وقد استندنا في إعدادها إلى التعاريف الواردة في الدليل الموحد للمفاهيم والمصطلحات الإحصائية المستخدمة بدول مجلس التعاون لدول الخليج العربية الطبعة الثالثة في عام 2013م والصادر عن الشؤون الاقتصادية في الأمانة العامة لدول مجلس التعاون، وقاموس مصطلحات منظمة التعاون الاقتصادي والتنمية (OECD)، والمفاهيم التي وردت في نظام الحسابات القومية (SNA 2008)، ومعجم المصطلحات الإحصائية المستخدمة في الجهاز المركزي للإحصاء الفلسطيني الصادر في إبريل 2015م، والمبادئ التوجيهية لبناء سجل أعمال إحصائي الصادر عن البنك الإفريقي للتنمية عام 2014م، والتصنيف الدولي الصناعي للأنشطة (ISIC)، والدليل التوجيهي لسجلات الأعمال الإحصائية، لجنة الأمم المتحدة الاقتصادية لأوروبا (UNECE)، نيويورك، 2015م. ومصادر عربية وإقليمية ودولية أخرى. وقد تم تنقيح هذه النسخة بناء على ملاحظات خبراء المركز الإحصائي الخليجي والفريق الإقليمي لسجل الأعمال الإحصائي.

## مقدمة



شكل 1



ومن أجل إنشاء سجل أعمال إحصائي شامل يغطي جميع الوحدات الاقتصادية في الدولة، يجب أن يتضمن هذا السجل الوحدات الاقتصادية (المؤسسات) التي تنتج منتجات وخدمات للسوق (Market Producers) والوحدات غير المنتجة للسوق (Non-Market Producers) مثل الوحدات الحكومية والوحدات غير الربحية<sup>2</sup> بكل التفاصيل المطلوبة لمعرفة ماهيتها ونشاطها ومن يملكها وعدد فروعها وعدد عمالها وخصائصهم وأين تقع ومتى تم إنشاؤها وما حصل من تغيرات خلال الزمن عليها من نقل ملكية أو زيادة رأس المال أو دمج مع غيرها أو بيعها وكذلك مصاريفها وإيراداتها السنوية ومتى تم إغلاقها وغيرها من معلومات تهم متخذي القرار والاقتصاديين والباحثين.

إن سجل الأعمال الإحصائي ليس سجلاً للأعمال التجارية والصناعية والمالية فقط، ووزارة التجارة والصناعة ليست المصدر الوحيد لبياناته في الدولة، ولا بد أن يحوي سجل الأعمال الإحصائي جميع الوحدات المرصودة أو المسجلة (Observed Economy) في الاقتصاد.

وعملياً لا يمكن تغطية جميع الوحدات الاقتصادية لكل القطاعات المؤسسية في سجل الأعمال الإحصائي، حيث من الصعوبة أن يتضمن سجل الأعمال الإحصائي الوحدات غير المرصودة أو غير المسجلة (Non-Observed Economy) مثل الشركات الأسرية غير السوقية وكذلك المؤسسات غير الربحية التي تخدم العائلات، وكذلك الوحدات التي تنتج سلع وخدمات ولكنها غير مسجلة رسمياً في السجلات الإدارية أو الأسر

## سجل الأعمال الإحصائي

سجل الأعمال الإحصائي هو قاعدة بيانات هيكلية للوحدات الاقتصادية في منطقة جغرافية، يتم تحديثها بانتظام، ويحتفظ بها المكتب الإحصائي الوطني، وتستخدم للأغراض الإحصائية. ويوفر بيانات قابلة للمقارنة ومتسقة بشأن هيكل وديموغرافية المؤسسات والشركات بتكلفة أقل للتحليل الاقتصادي. ويوفر البيانات الدقيقة من أسماء وعنوان وخصائص المؤسسة والشركة كبيانات متاحة للمستخدمين<sup>1</sup>.

وحسب الشكل رقم (1) يتبين أن الوحدات غير الربحية لا تصنف دائماً في قطاع المؤسسات غير الربحية، بل تخضع عملية تصنيفها حسب القطاع المؤسسي لعدة معايير، فمثلاً المؤسسات غير الربحية والتي تباع منتجات غير مالية مثل المستشفيات والجامعات تصنف في قطاع المؤسسات غير المالية، والمؤسسات غير الربحية (مؤسسات مالية متناهية الصغر) وتتعامل أساساً في المعاملات المالية تصنف في قطاع المؤسسات المالية، والمؤسسات غير الربحية التي تتلقى دعماً مالياً حكومياً وتحت إشراف الحكومة فتصنف ضمن القطاع الحكومي، أما المؤسسات غير الربحية والتي تعتمد كلياً على المتطوعين وليس لها كيان قانوني فتصنف ضمن قطاع الأسر المعيشية، وتصنف المؤسسات غير الربحية التي تتلقى معظم إيراداتها من الأسر المعيشية على شكل مساهمات ولا تخضع للتمويل أو الإشراف الحكومي ضمن قطاع المؤسسات غير الربحية. وفي الغالب تتركز المؤسسات غير الربحية في أنشطة الخدمات مثل التعليم والصحة والعمل الاجتماعي، ولكنها ممكن أن تكون في أي نشاط آخر.

<sup>1</sup> عرض شعبة الإحصاء في اجتماع فريق الخبراء حول الخدمات المالية والسجلات التجارية 25-27 تشرين الثاني/نوفمبر 2015، اسطنبول- تركيا، الأمم المتحدة، شعبة الإحصاء. وإن كنا لا نتفق مع الترجمة العربية لكلمة شركة، بل نفضل استخدام مؤسسة بدلاً منها، حيث تضم الشركات وغيرها.

<sup>2</sup> نظام الحسابات القومية (SNA 2008)

المعيشية التي تنتج سلع وخدمات لاستخدامها الخاص أو الوحدات التي تمارس أنشطة غير قانونية، حيث لا تتوافر لها أي سجلات إدارية تقوم برصدها، وبالتالي فهي غالباً ما تكون خارج تغطية سجل الأعمال الإحصائي، ويمكن تضمين الوحدات الاقتصادية العاملة في الاقتصاد غيرالرسمي فقط إذا كان المصدر الإداري المناسب متاحاً.<sup>3</sup> وعليه يجب البحث والتقصي عن الجهات التي تسجل كل أو بعض التفاصيل الخاصة بالوحدات الاقتصادية في الدولة.

ويتضمن سجل الأعمال الإحصائي مشغلي الامتياز (Franchise) حيث يعتبر صاحب الامتياز دائماً كمؤسسة منفصلة. ويعتبر (مشغل الامتياز) منفصل عن صاحب الامتياز ويسمح له ببعض الاستقلال الذاتي الذي يكون مقيداً إلى حد ما، ويكون له حسابات كاملة ومنفصلة على مستوى الامتياز. ولذا فإن مشغل الإمتياز في رقعة جغرافية ما، يكون مشمولاً في سجل الأعمال الإحصائي ويجب أن يضاف هذا النوع الوحدة الاقتصادية.

أما العاملون لحسابهم الخاص (self-employed professionals) وهم ليسوا بأصحاب الأعمال ولكنهم أفراد يعملون لحسابهم الخاص، غالباً لا يتم تسجيلهم في سجل الأعمال الرسمي ولكنهم يشكلون مكوناً مهماً في سجل الأعمال والنشاط الاقتصادي حيث يحتلون قسماً كاملاً في (ISCI4) وهو القسم ميم (-M Professional Scientific and Technical activities) ويجب الحرص على تسجيلهم في سجل الأعمال الإحصائي والحصول على بياناتهم من الجهات المرخصة لنشاطهم ومن سجلات التأمين الاجتماعي وغيرها من سجلات ذات علاقة في حال توافر بياناتهم فيها.

ولا يدخل قطاع الأسر المعيشية التي تنتج سلع وخدمات لاستخدامها الخاص ضمن نطاق سجل الأعمال الإحصائي، حيث أن بيانات هذا القطاع يتم الحصول عليها من خلال مسح دخل وإنفاق الأسرة وليس من السجلات الإدارية. كما أن المؤسسات الأسرية والتي تقوم بتأجير ممتلكاتها وعقاراتها أو تقوم بتشغيلها ذاتياً من الصعب وجودها في سجل الأعمال الإحصائي ما لم تكن مسجلة كأرباب عمل، كما أن محاولة إدراجها يضخم السجل لكثرة أعدادها.

وغني عن البيان أن سجل الأعمال الإحصائي لا يتضمن الوحدات التي تمارس أنشطة غير مشروعة وغير قانونية (Illegal Production)، مثل تصنيع المخدرات وتوزيعها، والنقل غير المشروع في شكل تهريب السلع والأشخاص، والرشوة وغسل الأموال وخدمات مثل البغاء وبيع نسخ مقلدة من المنتجات.

وقد تكون أنشطة قانونية وتخضع لمعايير أو لوائح معينة، ولكن عمداً تم إخفاؤها عن السلطات العامة وهي ما يطلق عليه أنشطة مخفية (Underground production) وذلك تبعاً لعدد من الأسباب مثل:

- تجنب دفع ضرائب الدخل أو القيمة المضافة أو غيرها من الضرائب.

- تفادي دفع اشتراكات الضمان الاجتماعي.
- تجنب الاضطرار إلى تلبية بعض المعايير والاشتراطات القانونية مثل الحد الأدنى للأجور، والحد الأقصى لساعات العمل ومتطلبات الأمن والسلامة أو المعايير الصحية، وما إلى ذلك.
- تجنب الامتثال لبعض الإجراءات الإدارية مثل استكمال استمارة إدارية أو إحصائية.

وحسب التوصيات الدولية لاينصح بتضمين السفارات والقنصليات والملحقيات والقواعد العسكرية والبحرية والبرية في سجل الأعمال الإحصائي للدولة المضيفة، حيث لا تعتبر وحدات اقتصادية ضمن الاقتصاد المحلي للدولة، وينبغي إدراجها بوصفها وحدات في سجل الأعمال الإحصائي في البلد الذي تنتمي إليه، ويمكن تصنيفها في التصنيف الصناعي في القسم U (المنظمات والهيئات التي تتجاوز الحدود الإقليمية). ولكن من وجهة نظرنا نرى أن من المستحب تضمينها لأنها تمارس نشاطاً اقتصادياً داخل الحدود الجغرافية للدولة وتقوم بتوظيف عمالة محلية، وهذا القرار يرجع لجهاز الإحصاء الوطني ما إذا يتم تضمينه في سجل الأعمال الإحصائي في الدولة أم لا<sup>4</sup>.

أما الهيئات والمنظمات والمكاتب الوطنية خارج الحدود الوطنية (Extraterritorial organisations and bodies) فهي المؤسسات التي تمارس نشاطاً دبلوماسياً أو قنصلياً لدول أخرى كالمؤسسات الدولية مثل الأمم المتحدة والوكالات المتخصصة في منظومة الأمم المتحدة، والهيئات الإقليمية مثل مكاتب مجلس التعاون الخليجي، والجامعة العربية وصندوق النقد الدولي، والبنك الدولي، والمنظمات العالمية للجمارك، ومنظمة التعاون الاقتصادي والتنمية ومنظمة الدول المصدرة للبترول والجماعات الأوروبية واتحاد التجارة الحرة الأوروبي وما إليها<sup>5</sup>. وعادة لا يتضمن سجل الأعمال الإحصائي القواعد البحرية والبرية في الدولة لصعوبة الحصول على بياناتها، ولكن أيضاً لو أمكن الحصول على هذه البيانات فينصح بتسجيلها في سجل الأعمال الإحصائي.

يتضمن سجل الأعمال الإحصائي جميع الوحدات الاقتصادية بتفاصيلها المختلفة مثل: الرقم التعريفي في الجهة المرخصة وفي السجل التجاري إن كان يتطلب تصريح ممارسة النشاط الاقتصادي تسجيل المؤسسة في السجل التجاري والاسم والموقع الجغرافي والعنوان والنشاط الاقتصادي والقطاع المؤسسي (Institutional Sector) وحالة العمل بالمنشأة (Work Status) وصفة المنشأة وتفاصيل العمالة ورأس المال والشركاء والفروع وغيرها.

<sup>4</sup> Business Registers – Recommendations Manual Chapter 6 - 57 - Draft version 2010 edition)

<sup>5</sup> Business Registers – Recommendations Manual Chapter 6 - 57 - Draft version 2010 edition)

<sup>3</sup> من عرض شعبة الإحصاء في اجتماع فريق الخبراء حول الخدمات المالية والسجلات التجارية 25-27 تشرين الثاني/نوفمبر 2015، اسطنبول- تركيا، الأمم المتحدة، شعبة الإحصاء

شكل 2



ولابد من معرفة وتحديد الجهات التي تقوم بإنتاج بيانات كل هذه القطاعات، وتختلف مسميات هذه الجهات في الدول تبعاً للنظم الإدارية والمؤسسية المتبعة وتبعاً لاختصاصات هذه الجهات، ولكن بشكل عام يمكن تحديد أهم هذه الجهات وهي هنا على سبيل الاستدلال ليس إلا:

1. وزارة التجارة والصناعة (السجل أو التسجيل التجاري).
2. البلديات (سجل العناوين والمعلومات الجغرافية ومواصفات المباني).
3. وزارة العمل والتنمية الاجتماعية (سجل المنظمات والجمعيات الأهلية والمؤسسات غير الربحية) (وسجل العمالة).
4. وزارة العدل والشئون الإسلامية والأوقاف (سجل المحامين والمستشارين القانونيين والأحزاب والجمعيات السياسية).
5. وزارة الصحة (سجلات مكتب التسجيل والتراخيص للمهن والمؤسسات الصحية والخدمات المساندة لها).
6. وزارة التربية والتعليم العالي (المدارس والجامعات الخاصة ومعاهد التدريب والكليات والمؤسسات الأكاديمية).
7. الإدارة العامة للمرور (سجل النقلات وسيارات الأجرة والنقل).
8. وزارة الزراعة والثروة الحيوانية (سجل إدارة الثروة النباتية والحيوانية والسمكية).
9. وزارة السياحة (المرافق السياحية والفنادق والشقق المفروشة وبيوت الإيواء).
10. وزارة الشباب والرياضة (الأندية الرياضية والشبابية والنوادي العلمية والمتخصصة).
11. وزارة الثقافة (المتاحف والآثار والمراكز الثقافية والمسارح).
12. وزارة الإعلام (وسائل الإعلام / الجرائد والمجلات / الوسائل المرئية والسمعية...).
13. وزارة الأشغال والبلديات والتخطيط العمراني (الرقعة الزراعية والحيارات الزراعية والمزارع والبساتين...).
14. وزارة الخارجية (السفارات والقنصليات والملحقيات ومكاتب المنظمات الإقليمية والدولية).
15. هيئة التأمين الاجتماعي وصناديق التقاعد (العاملين والمتقاعدين في القطاعين العام والخاص المسجلين بنظام الضمان الاجتماعي وفي بعض الدول العاطلين المسجلين).
16. شئون الجمارك (المخلصين الجمركيين والمنتجات والسلع).
17. جهات مصدرية أخرى تنتج بيانات وسجلات تستخدمها جميع الوحدات مثل:

ويوفر سجل الأعمال الإحصائي الخصائص التعريفية مثل الأسماء والعناوين ووسائل الإتصال وأرقام الهاتف وعناوين البريد الإلكتروني والإحداثيات الجغرافية وكذلك الخصائص الديموغرافية، مثل تاريخ تسجيل المنشأة وتاريخ الترخيص وتاريخ انتهاء الترخيص وتاريخ انتهاء أو غلق النشاط وحالة العمل بالمنشأة. وكذلك الخصائص الاقتصادية مثل القطاع المؤسسي والشكل القانوني والنشاط الاقتصادي الرئيسي والنشاط الاقتصادي الثانوي ورأس المال والمصاريف والإيرادات وعدد العاملين وغيرها.

ويتيح سجل الأعمال الإحصائي إصدار تقارير واحصاءات لمكونات السجل حسب حالة العمل بالمنشأة وحسب النشاط الاقتصادي (ISIC 4) أو حسب القطاع المؤسسي (Organisational Sector) أو حسب ملكية رأس المال كأن يكون رأس المال وطني أو خليجي أو أجنبي أو مشترك مثلاً أو حسب حجم الوحدة من حيث العمالة أو حسب صفة المنشأة (مجموعة مؤسسات، مؤسسة، منشأة) أو حسب أي متغير آخر من مكونات السجل.

وتتعرض الوحدات الإحصائية إلى التغير بصورة مستمرة، حيث تتشكل وحدات ومؤسسات جديدة وقد تدمج وحدات قائمة، كما تقوم الوحدات بتغيير أنشطتها الاقتصادية أو مواقعها وبيانات التواصل وقد تفلس أو تغلق أو يتغير مالكيها، وبالتالي لابد من أن يكون سجل الأعمال الإحصائي قادراً على رصد وتسجيل جميع التغيرات التي تتعرض لها الوحدات الإحصائية بالتواريخ التي حدثت فيها. وهذا يتطلب العمل مع الجهات المنتجة للبيانات للتأكد أولاً من جمع البيانات المطلوبة وثانياً تحديثها باستمرار حال حدوث أي تغيير أو تعديل وثالثاً أن يتم تزويد البيانات والتحديثات لجهاز الإحصاء الوطني، وضرورة الحفاظ على السجل بالبيانات التاريخية (Historical Data) ولكل ما تعرضت له الوحدة الإحصائية من أحداث وتغيرات. سجل الأعمال الإحصائي هو سجل حيوي يتم من خلاله جمع البيانات والمتغيرات من مصادر مختلفة، وقد اتفق أعضاء الفريق الإقليمي لسجل الأعمال الإحصائي على تضمين سجل الأعمال الإحصائي المتغيرات التالية كحد أدنى كما هو مبين بالمرفق (5).

والشكل رقم 2 يبين أن سجل الأعمال الإحصائي يشمل جميع الوحدات الاقتصادية في الاقتصاد الرسمي (Formal Economy) التي تمارس جميع الأنشطة الاقتصادية التي تم تحديدها من قبل التصنيف الصناعي الدولي للأنشطة (ISIC4)، وجميع القطاعات المؤسسية التي حددها نظام الحسابات القومية وهي: قطاع المؤسسات غير المالية، و قطاع المؤسسات المالية بما في ذلك تلك المؤسسات التي تديرها الحكومة و القطاع الحكومي العام، و قطاع المؤسسات غير الهادفة للربح و قطاع الأسر المعيشية التي تنتج سلع وخدمات لغير استخدامها الخاص.

## دور سجل الأعمال الإحصائي

كانت المهمة الرئيسية لسجل الأعمال الإحصائي تتمثل في توفير مجموعة من الوحدات الإحصائية التي يمكن من خلالها استخلاص الأطر والعينات للدراسات الاستقصائية، ولكن مع توافر السجلات الإدارية وقواعد البيانات الآلية التي تحوي جميع الوحدات الاقتصادية وتوافر التطبيقات الآلية والأدوات التي تمكن المستخدمين من الحصول على البيانات والتقارير والإحصاءات والمؤشرات بضغط زر (Press of Button)، أصبح سجل الأعمال الإحصائي يوفر هيكلًا مشتركًا لجمع البيانات وإدماجها وتجهيزها ونشرها، وأصبح سجل الأعمال الإحصائي يؤدي أدوارًا هامة أخرى.

ويمكن اعتبار سجل الأعمال الإحصائي بوابة لتبادل البيانات بآخر التحديثات التي طرأت عليها بين الجهات المرخصة وجهاز الإحصاء الوطني حيث يعتبر سجل الأعمال الإحصائي في هذه الحالة سجلاً حيويًا (Live Register). ويوفر قائمة بالوحدات الإحصائية ولاسيما المؤسسات في لحظة ما أو فترة محددة، حيث يعتبر في هذه الحالة صورة مجمدة من السجل (Snapshot)، كما يوفر قائمة بالوحدات النشطة والفعالة بسهولة وسرعة ولحظياً، ويكون مصدراً مركزياً لانتاج جميع المؤشرات والاحصائيات الاقتصادية ذات الصلة، إلى جانب الوظيفة المهمة التقليدية وهي توفير إطار للمسوح صالحا لفترة مرجعية محددة مع جميع الخصائص المطلوبة (Survey Frame).

كما أن سجل الأعمال الإحصائي بوصفه أداة لتوحيد المفاهيم والتعاريف والتصانيف يؤدي إلى إنتاج إحصاءات رسمية أكثر جودة وبسرعة أكبر لتلبية طلبات المستخدمين ومتخذي القرار، كما يمكن من خلاله إتاحة البيانات لأغراض التحليل والإجابة على الأسئلة التي تستأثر بالاهتمام، وهو الأمر الذي أصبح مهماً في الانتاج الإحصائي الرسمي لتلبية الطلب على المعلومات.

ويمكن تلخيص فوائد وجود سجل الأعمال الإحصائي فيما يلي:

- توفير الوقت والتكلفة في جمع البيانات مقارنة بالمسوح والتعدادات الميدانية.
- توحيد التعاريف والتصانيف الجهات الحكومية المختلفة مما يسهل عملية تبادل البيانات والمقارنة.
- توفير إطاراً للدراسات والبحوث والتعدادات.
- توفير بيانات واحصاءات أكثر دقة وجودة وتغطية للمنظمات الإقليمية والدولية وملتخذي القرار والمخططين وراسمي السياسات المستقبلية بسرعة ومرونة وبشكل مستمر وأي.

وهناك متطلبات لا بد من توافرها ليتمكن الجهاز الإحصائي من بناء سجل أعمال يلبي الغرض الإحصائي ويكون مرجعاً للمستخدمين والباحثين ومتخذي القرار ومخططي السياسات.

- سجل العناوين.
- سجل الكهرباء والماء.
- سجل البلديات المحلية والوطنية.
- سجلات المالية والضرائب .
- سجل الأحوال المدنية (السجل السكاني أو السجل المدني).
- سجل العمل والعمالة.
- سجل التقاعد والتأمين والضمان الاجتماعي.

وليتمكن جهاز الإحصاء الوطني من التنسيق والعمل مع الجهات المنتجة للبيانات والحصول على البيانات المطلوبة، يجب أن يشكل فريقاً وطنياً مكوناً من العاملين بالجهاز الإحصائي وتقنية المعلومات والجهات المصدرية الأساسية مثل وزارة التجارة والصناعة والعمل والتأمينات الاجتماعية وصناديق التقاعد لتنفيذ عدد من المهمات منها:

- توفير الإطار القانوني والتشريعي الذي يسمح للجهاز الإحصائي بالحصول على البيانات واستخدامها إحصائياً.
- تحديد الجهات الرسمية التي تملك وتنتج البيانات والمتغيرات المطلوبة.
- دراسة متطلبات المستفيدين ومتخذي القرار وتوثيقها.
- تحديد تصميم السجل الإحصائي من حيث قاعدة البيانات أو المتغيرات (Variables) والعلاقات بينها وبين السجلات الإدارية الأخرى.
- دراسة مدى توافر البيانات والمتغيرات الخاصة بالوحدات الاقتصادية لدى الجهات الرسمية ونمطيتها (Format) وآلية ودورية تحديثها وكيفية التعامل مع الوحدات الجديدة والملغية والتعرف على الرقم التعريفي للوحدات داخل السجلات الإدارية في هذه الجهات.
- تحديد رقم إحصائي تعريفي للوحدات الإحصائية في حالة عدم وجود رقم تعريفي وطني للمنشآت.
- تحديد آلية ودورية الحصول على البيانات والمتغيرات من الجهات الرسمية وكيفية تغذية سجل الأعمال الإحصائي.
- تطوير نظام إحصائي آلي لجمع البيانات وتخزينها بقاعدة بيانات مركزية ومعالجتها وتجميعها وتحليلها ونشرها.
- صيانة النظام الإحصائي وقواعد البيانات من قبل الجهاز الإحصائي.

ولابد من تقييم الوضع الحالي للسجلات الإدارية الموجودة في الجهات المنتجة للبيانات ذات العلاقة في المراحل الأولى من المشروع، حيث يتم تحديد الجهات بعد تحديد المخرجات والمدخلات للمشروع في الوثيقة التعريفية للمشروع. وبناء على عملية تقييم الوضع الحالي للسجلات الإدارية وتحديد مدى توافر البيانات المطلوبة في الجهات المختلفة، ونمطيتها ومدى حداتها وأنواع قواعد البيانات الآلية والتصانيف المستخدمة، يتم وضع خطة عمل تفصيلية للمشروع مع تحديد المهام ومن سيقوم بها والمدة اللازمة لإنجازها، ويوجد نموذج لخطة عمل مقترحة لبناء سجل الأعمال الإحصائي، يمكن تعديلها وتطويرها بناءً على ظروف كل دولة وإمكاناتها في المرفق (6).

ويعمل المركز الإحصائي لدول مجلس التعاون لدول الخليج العربية على تقديم العون والمساندة للدول الأعضاء وهي: دولة الإمارات العربية المتحدة ومملكة البحرين والمملكة العربية السعودية وسلطنة عمان ودولة قطر ودولة الكويت لتحسين السجلات الإدارية ورفع جودة البيانات في هذه الدول واستخدامها

## متطلبات إنشاء سجل أعمال إحصائي وطني

إن تطوير سجل أعمال إحصائي وتحديثه وصيانته عملية معقدة ومستمرة وتتطلب جهداً ومثابرة والكثير من التنسيق حيث تتطلب الكثير من عمليات جمع وإدماج البيانات المستمدة من مصادر مختلفة، بما في ذلك الدراسات المسحية والتعدادات والسجلات الإدارية، وهنا في هذه الوثيقة سنتطرق إلى الاستعانة فقط بالسجلات الإدارية لتغذية سجل الأعمال الإحصائي وبناء قاعدة بيانات مركزية.

ومن أجل استخدام سجل الأعمال الإحصائي كإطار للمسوح لا بد وأن يتم تخزين البيانات الفردية وليست المجمعة في قاعدة البيانات، ووجود البيانات الفردية يتيح لنا ربط السجلات المختلفة وعمل المقاربات (Cross Matching) ألياً للتأكد من جودة البيانات وإتساقها وذلك بربط سجلات من مصادر مختلفة باستخدام الرقم التعريفي أو الأرقام التعريفية ومتغيرات أخرى.

وهناك عدة عوامل مهمة لنجاح مشروع تطوير سجل الأعمال الإحصائي منها أن يقوم جهاز الإحصاء الوطني بإطلاق مشروع "سجل الأعمال الإحصائي" على المستوى الوطني، وأن يتم إعداد دراسة جدوى أو ورقة تعريفية للمشروع يتم فيها تحديد المخرجات المطلوبة والمدخلات والتحديات المتوقعة وسبل تفاديها وتقدير الموارد البشرية والمالية والتقنية اللازمة وفترة المشروع وتاريخ بدايته، كما أن وجود مكتب إدارة المشاريع (PMO) في الجهاز الإحصائي لإدارة عملية إدارة المشروع من أهم الضمانات لنجاح التنفيذ، حيث أن مكتب إدارة المشاريع يقدم الدعم اللوجستي لفريق العمل ويقوم بإصدار تقارير أسبوعية أو شهرية للإدارة العليا عن سير العمل في المشروع، مما يساعد الإدارة على متابعة وتقييم عملية تنفيذ المشروع وتصحيحها في الوقت المناسب.

ومن العوامل المهمة أيضاً لإنجاح تنفيذ المشروع وتطوير السجل الإداري وجود نظام عناوين وطني، حيث يتم ربط الأفراد والمؤسسات والمباني بعناوين وإحداثيات جغرافية محددة لضمان عدم التكرار في السجلات وتحديد خصائص الوحدة بشكل أكثر دقة. وهناك عامل آخر لنجاح تطوير سجل الأعمال الإحصائي وهو وجود رقم تعريفي مميز وموحد للوحدات الإحصائية في الدولة. ولذا لا بد من التأكد من وجود أو العمل على إيجاد رقم تعريفي موحد لوحدات سجل الأعمال الإحصائي، حيث يمكن ربط الوحدات القانونية في قواعد البيانات الإدارية المختلفة عن طريق الرقم التعريفي الموحد، وهذا الرقم يعتبر مهماً لضمان عدم التكرار في السجل وربط خصائص وبيانات الوحدة بين السجلات المختلفة.



- هل الوحدة الاقتصادية مجموعة أم مؤسسة أم منشأة؟
- هل تمت عملية دمج أو استحواذ أو تصفية عليها؟
- هل المؤسسة فرع لشركة أو استثمار أجنبي؟
- كم ساهم قطاع الأعمال بالدخل القومي؟
- كم شخص يعمل في قطاع الأعمال حسب النوع الاجتماعي والجنسية والمهنة؟
- ماهي أكثر الأنشطة الصناعية بالدولة؟
- ماهي أكثر الأنشطة التجارية بالدولة؟
- هل هناك توجه ملحوظ لتقليل النشاط الصناعي مثلاً واستبداله بأنشطة خدمية أو تجارية أو العكس؟
- ماهي مساهمة قطاع الأعمال بالضمان الاجتماعي؟
- ماهي الأنشطة والقطاعات الاقتصادية التي لا يغطيها سجل الأعمال؟ هل يغطي النشاط الزراعي؟
- هل يغطي المنتجات التي تنتجها أو تستوردها أو تصدرها المؤسسات؟
- أي أسئلة أخرى يطلبها أهم المستخدمين ومتخذي القرار، ويمكن تحديدها عند تحديد مدخلات ومخرجات قاعدة البيانات في مرحلة التخطيط.<sup>6</sup>

باختصار إن الهدف من بناء سجل الأعمال الإحصائي هو تضمين جميع أنواع الوحدات المؤسسية العاملة في مجال الإنتاج، ولكن من الناحية العملية فإن التغطية الكاملة لا يمكن تحقيقها، والهدف الأكثر واقعية هو التغطية قدر الإمكان من السجلات الإدارية التي تنتجها وحدات القطاع الرسمي فقط.

للغرض الإحصائي في كل القطاعات الإحصائية، وقد تم تشكيل فريق إقليمي لسجل الأعمال الإحصائي يضم خبراء من المركز الإحصائي الخليجي وموظفي الإحصاءات الاقتصادية في الدول الأعضاء.

ولا يتوافر حالياً في أي من دول مجلس التعاون الخليجي قاعدة بيانات إحصائية مركزية تحوي جميع الوحدات الاقتصادية النشطة في الاقتصاد الوطني، بل تتوزع البيانات المطلوبة لسجل الأعمال الإحصائي في سجلات إدارية منفصلة لجهات حكومية تشارك في إنتاج البيانات الإدارية الرسمية، وغالباً هي جهات مرخصة للأنشطة الاقتصادية مثل وزارة التربية والصحة والدفاع والتجارة والصناعة والعدل والعمل والتأمينات الاجتماعية، والسجل المدني وسجل العناوين وغيرها من جهات. وتعمل كل من مملكة البحرين والمملكة العربية السعودية حالياً على بناء قاعدة بيانات إحصائية متكاملة مركزية يقوم على صيانتها وتحديثها جهاز الإحصاء الوطني، وتحوي ضمن السجلات المتعددة سجل الأعمال الإحصائي كغيره من السجلات الإدارية حيث يتم تغذيته من عدة جهات رسمية.

من المهم أن يتولى الجهاز الإحصائي في الدولة مهمة إنشاء قاعدة بيانات سجل الأعمال الإحصائي عن طريق الربط الإلكتروني مع الجهات المعنية والحصول على البيانات حسب المعايير الإحصائية والتي تجعل هذه البيانات مناسبة للغرض الإحصائي. وكذلك إيجاد مصادر جديدة للبيانات لاستكمال جميع المتغيرات المطلوبة، والاتفاق على طرق وآليات لتبادل البيانات وإدماجها مع الجهات المنتجة للبيانات والعمل معهم لاستخدام التصنيف الدولية واستخدام أحدث البرمجيات.

وبما أن سجل أعمال إحصائي هو سجل حيوي ويتغير بصورة مستمرة، فلا بد من عملية تقييم مستمرة لجودة بيانات السجل لضمان مواكبة السجل لمتطلبات المستخدمين ومتخذي القرار والتأكد من تلبية متطلبات نظام الإحصاء الوطني في ضوء العولمة والتطور التقني السريع.

ومن المهم التأكد من أن قاعدة البيانات الآلية ذات مساحة تخزينية كافية لتخزين عدد كبير من البيانات ومرنة بحيث يمكن إضافة وتعديل التصميم دون خسارة قاعدة البيانات الموجودة، وكذلك يجب التأكد من إمكانية ربط السجلات ببعضها البعض ويمكن الحصول منها على المعلومات اللازمة ليتمكن متخذي القرار والمستثمرين من تحليل وضع قطاع الأعمال بالدولة بحيث يمكن الإجابة على معظم الأسئلة التالية:

- كم عدد المؤسسات العاملة والمغلقة خلال فترة زمنية محددة؟
- كم عدد المؤسسات حسب النشاط الاقتصادي وملكية رأس المال والكيان القانوني؟
- كم عدد العاملين في المؤسسات حسب النشاط الاقتصادي والجنسية والنوع؟
- كم عدد الفروع للمؤسسة؟

<sup>6</sup> انظر مرفق (6)

الحكومية المختلفة لتحسين سجلاتها الإدارية ليست أولوية لديها وخاصة مع ما تواجهه الأجهزة الإحصائية من نقص في الموارد البشرية والمالية.

وبالنظر لأهمية توحيد التعاريف والمفاهيم لتقليل الاختلافات والفروقات في -البيانات والإحصاءات لدى منتجي البيانات الناتجة من استخدام مفاهيم وتعريفات مختلفة، يجب أن يعمل الجهاز الإحصائي مع الجهات الحكومية المختلفة على توحيدها وتطبيقها خلال عملية جمع وإعداد قواعد البيانات (DBs) وفي عملية نشر الإحصاءات ولذا سيكون مهماً أن يوفر الجهاز الإحصائي الدعم والمساندة الفنية للجهات المصدرية ويقوم بعقد الورش والدورات التدريبية لشرح التعاريف والمفاهيم والمصطلحات المستخدمة في إنتاج البيانات الإحصائية الرسمية ليتسنى للجهات المنتجة تبنيها وتطبيقها، وعلى الجهاز الإحصائي توثيقها وإتاحتها للعامة والمختصين إلى جانب توثيق عمليات جمع البيانات وضوابط التدقيق.

ويعتبر وجود رقم تعريفى موحد وطني يستخدمه كل منتجي البيانات في الدولة من أهم العوامل التي تساهم في رفع جودة البيانات السجلية، وننصح أن يتم مناقشة موضوع الرقم التعريفى للمؤسسات من قبل جهاز الإحصاء الوطني مع جميع منتجي البيانات السجلية ذات العلاقة وخاصة الجهات المرخصة للأنشطة الاقتصادية في ورشة عمل وطنية والاتفاق على نمطية الرقم الوطني للمؤسسات، بحيث تطبق ذلك في جميع الجهات، وبالتالي يمكن ربط السجلات الإدارية من مصادر مختلفة والتأكد من عدم وجود تكرار للمؤسسة ومعرفة جميع التفاصيل الموزعة في سجلات مختلفة بكل سهولة ويسر.

## الجودة في سجل الأعمال الإحصائي

يتم تغذية سجل الأعمال الإحصائي من سجلات إدارية في جهات حكومية مختلفة، وهذه الجهات تقوم بتسجيل بيانات الوحدات طبقاً لمتطلبات سياساتها وإجراءات العمل لديها، وغالباً لا تكون بيانات هذه السجلات مناسبة للغرض الإحصائي، فعلى سبيل المثال:

- قد لا تتوفر جميع المتغيرات والبيانات المطلوبة في قواعد بيانات الجهات المنتجة لبيانات السجل حيث لا تقوم بجمعها وتخزينها.
- قد لا تتوفر بيانات محدثة بسبب عدم وجود آلية لتحديث البيانات لدى هذه الجهات.
- قد يكون هناك قصوراً في قواعد التدقيق في الأنظمة الآلية مما يسبب تسجيل قيم خاطئة لبعض المتغيرات.
- قد يؤثر اختلاف نظم الترميز (Coding system) في الجهات المنتجة للبيانات والجهاز الإحصائي على عملية تجميع البيانات حسب التعاريف الإحصائية.
- قد لا تراعي الجهات المنتجة للبيانات أهمية تحديد النشاط الاقتصادي الرئيسي والفرعي في كثير من الأحيان.
- قد لا تسجل بيانات العمالة على الفروع التي يعملون فيها فعلاً، وإنما تسجل على المكتب الرئيسي أو فرع معين بذاته.
- قد لا تصدر الجهة المرخصة للمؤسسة رقماً تعريفياً وطنياً (National Identification Number)، وبالتالي يتوافر أكثر من رقم تعريفى لنفس المؤسسة في الجهات المختلفة، ومن ثم يصبح من الصعب ربط هذه السجلات مع بعضها البعض.
- العلاقة بين المجموعة والمؤسسة والفرع قد لا تكون واضحة في سجلات الجهات المرخصة.
- في الأغلب يستخدم منتجو البيانات تعريف ومفاهيم مختلفة خلال عملية جمع البيانات.

هذه الأمثلة وغيرها تؤثر على جودة السجلات الإدارية من الناحية الإحصائية، وبالتالي قد يحصل الجهاز الإحصائي على بيانات لا تناسب الغرض الإحصائي، وفي هذه الحالة يجب عمل العديد من العمليات والمعالجات لها ليتمكن استخدامها إحصائياً هذا من ناحية ومن ناحية أخرى يجب العمل مع هذه الجهات لتوفير الموارد البشرية والتقنية والفنية التي تعمل على تحسين جودة البيانات الإدارية بصورة مستمرة وأن تطبق التعاريف والمفاهيم والتصانيف الإحصائية الدولية في عملياتها اليومية وقواعد البيانات لديها.

ومن المهم أن يتواجد الإحصائيون في كل خطوات بناء قاعدة البيانات لتزويد الفنيين والمبرمجين بقواعد التدقيق (Validation Rules) والمقاربات (Cross Matching)، المطلوب إدماجها في تطبيقات جمع ومعالجة ونشر البيانات، وكذلك تحديد قيم المتغيرات (Variables' Value) وتجهيز جداول النقل في حال الحاجة إليها لجعل عملية إنتاج الإحصاءات أكثر كفاءة.

وغني عن البيان أن أغلب الأجهزة الإحصائية تعاني من كثرة البرامج والمشاريع الملحة والتي قد لا يكون ضمنها مشروع توحيد المفاهيم والمعايير المستخدمة في الجهات المصدرية، وبالتالي فإن العمل مع الجهات

حكومية. ويتبع الوحدة القانونية في معظم الحالات وحدة إدارية واحدة لمصدر إداري واحد، وفي بعض الحالات، فإن الوحدة القانونية يتبعها عدة وحدات إدارية لمصدر إداري واحد.

أما الوحدات الإدارية (Administrative Unit) فهي وحدات يتم إنشاؤها من قبل جهات إدارية وتنظيمية لتلبية متطلبات قانونية وإدارية وبغرض الإشراف أو الأعمال المحاسبية والضريبية.

والوحدات التشغيلية (Operational Unit) هي الوحدات التي تقوم المؤسسات بإنشائها لأغراضها الخاصة ومن أجل تنظيم عملياتها بغض النظر عن التقسيم الإداري أو الغرض الإحصائي. وهي قد تكون قسم أو فرع أو مخزن ولها بعض الاستقلالية في إدارة عملياتها، وفي بعض الأحيان تكون هي المنشأة حيث تمارس نشاطا اقتصاديا في موقع جغرافي معين.

وسواء كانت الوحدات قانونية أو إدارية أو تشغيلية ليس بالضرورة أن تلي الغرض الإحصائي، ولذا لا بد من وجود إلى جانب هذه الوحدات، الوحدة الإحصائية (Statistical Unit) في السجل الإداري.

ولم يتفق المجتمع الدولي على ماهية الوحدات الإحصائية في سجل الأعمال الإحصائي، ولكن قام الاتحاد الأوروبي عام 1993م بتحديدتها على أنها المؤسسة (Enterprise) والوحدة المؤسسية (Institutional Units) والمجموعة (Enterprise Group) والمنشأة (Establishment) وذات النشاط الواحد (Local Kind of Activity).

وتعتبر الوحدة الإحصائية الحلقة الأساسية في سلسلة تجميع البيانات الإحصائية، ولابد من تعريفها، ونظرا لأهمية الوحدة الإحصائية فقد أدرجتها شعبة الإحصاءات في الأمم المتحدة ضمن مجموعة من المواضيع الأساسية لإعداد الإطار المتكامل المشترك لتجميع الإحصائيات الاقتصادية الأساسية، حيث تعتبر الوحدة التي يتم جمع البيانات عنها.

وقد تكون الوحدة الإحصائية هي المجموعة (Group) التي تحوي أكثر من وحدة إدارية تشترك بنفس الملكية والجهة الإدارية، أو مؤسسة (Enterprise) تمارس عددا من الأنشطة المتسقة ولديها فروع في أكثر من موقع جغرافي.

وإلى جانب الأنشطة الرئيسية والثانوية هناك الأنشطة المساعدة مثل مسك الدفاتر والنقل والتخزين والشراء والترويج للمبيعات والتنظيف والإصلاح والصيانة والأمن وما إلى ذلك، فيجب أن تتواجد بعض هذه الأنشطة على الأقل في كل كيان اقتصادي وهي أنشطة مهمة لدعم الأنشطة الإنتاجية الرئيسية للوحدة، وغالبا ما تكون الأنشطة المساعدة منتجة لخدمات وصغيرة نسبيا مقارنة بالنشاط الرئيسي الذي تدعمه، ولا يتم تعريف النشاط المساعد كوحدة تنظيمية منفصلة أو وحدة قانونية منفصلة، حتى لو نفذت من قبل كيان قانوني مستقل أو في مكان مستقل وحتى لو تم الاحتفاظ بحسابات منفصلة لها.

فإذا كانت وحدة الأنشطة المساعدة في موقع جغرافي مختلف عن المؤسسات التي تخدمها، من المفضل النظر إليها كوحدة منفصلة وتحديد نشاط اقتصادي لها حسب التصنيف الصناعي.

## الوحدات الاقتصادية

قام نظام الحسابات القومية بوضع أسس لمعظم التعاريف والمفاهيم الاقتصادية، وعرف الوحدات الاقتصادية بأنها قد تكون طبيعية أو اعتبارية ومن حيث الانتاج الاقتصادي قد تكون منتجة أو غير منتجة للسلع أو الخدمات، ومن حيث الحجم سواء كان قياسا لعدد العمال أو رأس المال أو الدخل السنوي قد تكون كبيرة أو صغيرة ومن حيث ملكية رأس المال قد تكون حكومية أو مملوكة للقطاع الخاص أو استثمار أجنبي، وقد تمارس وحدة كبيرة عدة أنواع مختلفة من الأنشطة الاقتصادية في عدة مواقع مختلفة.

ويتطلب التعامل مع كل هذه التقسيمات تقسيم الوحدات الكبيرة حسب النشاط الاقتصادي والمنطقة الجغرافية إلى وحدات أصغر يشار إليها بالمؤسسات. ويجب الانتباه إلى التقسيمات التالية:

- يطلق على الوحدة الاقتصادية التي تمارس نشاطا اقتصاديا واحدا في موقع محدد المنشأة (Establishment) أو وحدة نوع النشاط المحلية (LKAU) مثل: مزرعة، منجم، مصنع، محل، مخزن، موقع عمل، كراج، فرع بنك، عيادة، .... الخ.
- يطلق على الوحدات الاقتصادية التي تكون في موقع جغرافي واحد وحدة محلية (local unit).
- يطلق على الوحدات الاقتصادية تبعا للنشاط الاقتصادي الذي تمارسه وحدة نوع النشاط (KAU: Kind Activity Unit)

وقد يكون في موقع واحد أكثر من نشاط ولكن لا يمكن فصل هذه الأنشطة مثل مصنع انتاج الكهرباء. يقوم المصنع بإنتاج الكهرباء والتخلص من النفايات وهما نشاطان مختلفان ولكن لا يمكن أن يتواجدا في مكانين منفصلين.

من الناحية العملية يغطي سجل الأعمال الإحصائي جميع الوحدات الاقتصادية في القطاع الرسمي (Formal Sector)، ولكنه لا يغطي وحدات القطاع غير الرسمي (Informal Sector) وهو مجموعة الوحدات التي لديها إنتاج سوقي ولكن غير مسجلة في المصادر الإدارية التي يتغذى منها سجل الأعمال الإحصائي. وبالرغم من أن القطاع غير الرسمي يمثل جزءا هاما من الاقتصاد في العديد من البلدان، ويلعب دورا رئيسيا في الإنتاج وتوليد الدخل وخلق وظائف وتوليد فرص عمل ودخل للأشخاص المشاركين بعملية الإنتاج، إلا أنه من الصعوبة رصده في السجلات الرسمية. وحيث أن سجل الأعمال الإحصائي يتكون من وحدات اقتصادية، فإنه من المهم التطرق لأنواع الوحدات الاقتصادية في السجلات الإدارية.

يمكن النظر للوحدات الاقتصادية بطرق مختلفة فقد تكون الوحدات قانونية أو إدارية أو تشغيلية. ونقصد بالوحدات القانونية (Legal Unit): الوحدات التي تم إنشاؤها بناء على قرارات وقوانين منظمة لعمليات وإجراءات. وقد تكون الوحدات القانونية شركات تجارية، أو مؤسسات غير ربحية أو وحدات

القابضة غالباً في البلدان ذات الاقتصاديات المتقدمة الحديثة ومن المهم وضعها في تصميم النموذج حتى لو لم تكن موجودة في الواقع حالياً ليتمكن التعامل معها مستقبلاً في حال نشأتها عندما يصبح الاقتصاد أكثر تعقيداً.

### ثانياً: المؤسسة (Enterprise)

هي وحدة اقتصادية قادرة على تملك السلع والأصول وتحمل الخصوم والقيام بأنشطة ومعاملات اقتصادية مع وحدات أخرى بذاتها، ويكون لها موقع أو عدة مواقع جغرافية، وتتولى إدارة أصولها عن طريق طاقم إداري خاص بها. وقد تكون المؤسسة عبارة عن منشأة واحدة أو ينتج عنها عدة منشآت. وتعتبر الوحدة الرئيسية في سجل الأعمال هي الوحدة المؤسسية (enterprise).

نلاحظ أنه عندما نقوم بتقسيم المؤسسة حسب أنشطتها الاقتصادية المختلفة ينتج وحدة ذات نشاط واحد (KAU)، وعندما نقوم بتقسيم المؤسسة حسب المواقع الجغرافية المختلفة ينتج وحدة محلية، وإذا قسمنا المؤسسة حسب أنشطتها الاقتصادية المختلفة وحسب المواقع المختلفة ينتج منشأة وتعرف أيضاً بأنها وحدة محلية ذات نشاط واحد.

### المنشأة (Establishment) أو (Local Kind of Activity) - وحدة محلية بحسب نوع النشاط

المنشأة هي مؤسسة موجودة أو جزء من مؤسسة موجودة في موقع واحد يمثل فيه نشاط إنتاجي واحد فقط غالبية القيمة المضافة. ومن حيث المبدأ، قد لا تكون المنشأة هي التي تتخذ القرارات بشأن أمورها المالية؛ إذ أن هذه الأمور تحددها المؤسسة التي تمتلك المنشأة. وعلى هذا فإنه لا يمكن لأية منشأة إلا أن تكون وحدة إحصائية لجمع البيانات الإنتاجية المتعلقة بالأنشطة الاقتصادية أو الصناعة. وفي تُصنّف أية منشأة في نظام الحسابات القومية يجب أن تُنتج مخرجات تستخدمها منشآت أخرى أو يستخدمها مستهلكون نهائيون آخرون. والسلع والخدمات التي تُنتج داخل المؤسسات من أجل استخداماتها الوسيطة الخاصة بها لا تُحسب كمخرجات<sup>7</sup>.

إن الوحدات الإحصائية ليست منفصلة، ولكنها ترتبط ببعضها البعض لتشكّل نموذج الوحدات الإحصائية، والذي يربط الوحدات القانونية والإدارية والتشغيلية والإحصائية في نموذج واحد. ويمكن التعبير عن المستويات الثلاث للوحدات الإحصائية كما هو مبين في الشكل رقم (4).

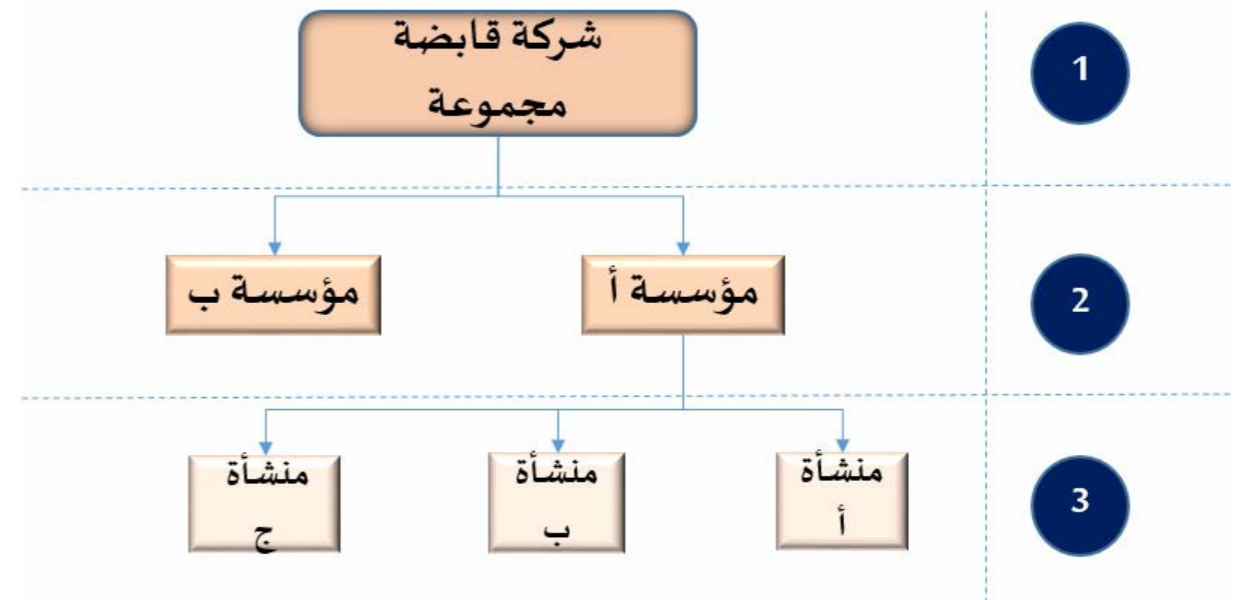
<sup>7</sup> دليل الحسابات القومية، دراسات في الأساليب، السلسلة واو، العدد 8، إدارة الشؤون الاقتصادية والاجتماعية، الشعبة الإحصائية، الأمم المتحدة ص 65.

ومهما كان وضع وشكل الوحدة الإحصائية يجب على سجل الأعمال الإحصائي التعرف على ماهيتها وتسجيلها بخصائصها الموجودة بطريق يمكن من خلالها التعرف عليه وتمييزها عن غيرها وكذلك ربطها بالبيانات المتعلقة بها في السجلات الإدارية المختلفة.

ونوصي بوجود ثلاث مستويات للوحدات الإحصائية في سجل الأعمال الإحصائي (شكل رقم 3) وهي:

1. مجموعة مؤسسات (Enterprise Group) أو المجموعة أو شركة قابضة (Holding Company)
2. المؤسسة - الشركة (Enterprise)
3. المنشأة (Establishment) أو (Local Kind of Activity) - وحدة محلية بحسب نوع النشاط.

شكل 3



### مجموعة مؤسسات (Enterprise Group) - أو المجموعة أو شركة قابضة

لا يوجد تعريف محدد لدى الاتحاد الأوروبي لمفهوم المجموعة (Enterprise Group) ولكن يتم التعرف عليها والتعامل معها عندما يكون أكثر من وحدة قانونية/إدارية مرتبطة ببعضها ماليا وإداريا وقد تكون إدارة المجموعة تتمثل في شخص طبيعي أو جهة حكومية أو جهة غير ربحية أو مجلس إدارة... الخ. والشركة القابضة تمتلك الأصول ولكنها لا تدير أي وحدات أو أنشطة، مما يعني أن المجموعة هي عدد من المؤسسات تملكها جهة واحدة.

ومجموعة المؤسسات أو المجموعة يمكن أن يكون لها أكثر من مركز لصنع القرار، وخاصة بالنسبة لسياستها المتعلقة بالإنتاج، والمبيعات والأرباح، ويمكن أن يكون القرار مركزياً في بعض جوانب الإدارة المالية والضرائب ولا سيما وعلى وجه الخصوص تلك التي تدار من قبل رئيس المجموعة. وتتواجد الشركات

ولمعرفة حجم الشركة كونها صغيرة أو متوسطة أو كبيرة من حيث رأس المال أو العمالة أو العائد يجب تحديد تعريف الشركات أو المشاريع الصغيرة والمتوسطة والكبيرة، والذي غالبا يصدر به قانون، وفيما يلي بعض التعاريف للمؤسسات الصغيرة والمتوسطة في دول مختلفة.

#### المؤسسات الصغيرة والمتوسطة (Small and medium-sized enterprises)

الشركات الصغيرة والمتوسطة الحجم (المشاريع الصغيرة والمتوسطة)، هي الشركات التي توظف أقل من عدد معين من الموظفين أو رأسمالها صغير. ولا يوجد اتفاق دولي على هذا العدد ويتباين بين البلدان. والحد الأعلى للمؤسسات المتوسطة هو 250 موظفا في الإتحاد الأوروبي بينما هو 500 موظف في الولايات المتحدة الأمريكية، وبعض الدول وضعت 200 موظفا هو الحد الأعلى للمؤسسات المتوسطة.

بينما تعتبر المؤسسات الصغيرة هي التي توظف أقل من 50 موظفا، وفي بعض الدول قد يصل العدد إلى 10 موظفين أو 5 موظفين على الأكثر.

وقد تحدد دولة ما معيار تعريف المشاريع الصغيرة والمتوسطة مختلفا بين القطاعات المختلفة، كما ورد في الموقع الإلكتروني لوزارة التجارة والصناعة والسياحة في مملكة البحرين.<sup>9</sup> والذي تم بموجبه تحديد تعريف المشاريع المتناهية الصغر والصغيرة والمتوسطة كالتالي:

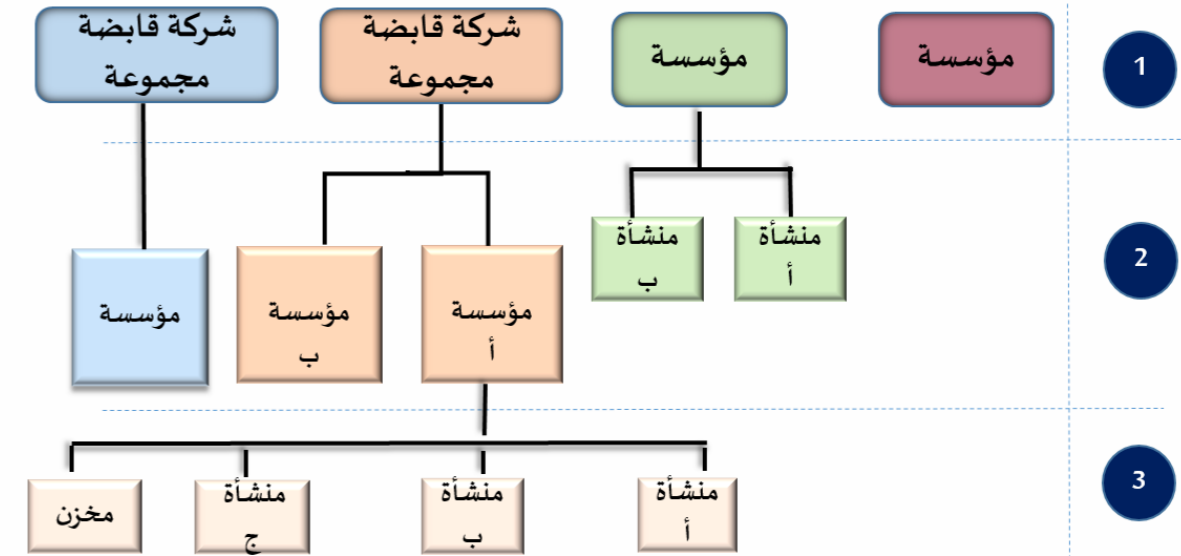
#### تعريف المشاريع الصغيرة والمتوسطة في مملكة البحرين

الفئة	عدد العمالة	رأس المال المستثمر د.ب (قطاع العقارات)	معدل دوران رأس المال السنوي (د.ب (جميع القطاعات))
المشاريع متناهية الصغر	حتى 10 أشخاص	حتى 20,000	حتى 100,000
المشاريع الصغيرة	11-50 شخصا (حتى 100 شخص في قطاع العقارات)	500,000 - 20,000	100,001 - 1 مليون
المشاريع المتوسطة	51 - 250 (حتى 400 شخص في قطاع العقارات)	500,001 - 3 مليون	1,000,001 - 5 مليون

أما في إمارة دبي، وحيث أن قطاع المؤسسات الصغيرة والمتوسطة يشكل نسبة كبيرة من قطاع المنشآت في إمارة دبي فقد قامت حكومة دبي بإطلاق مبادرة لوضع وتحديد تعريف معتمد لهذا القطاع عن طريق مؤسسة محمد بن راشد لتنمية المشاريع الصغيرة والمتوسطة. وبناء على هذه المبادرة تم تحديد تعريف

<sup>9</sup> سوف يكون رأس المال المستثمر المعيار المستخدم لتعريف المشاريع الصغيرة والمتوسطة في قطاع الصناعات التحويلية (بما في ذلك صناعات العمليات). أما بالنسبة لجميع القطاعات الأخرى فإنه سيتم استخدام معدل دوران رأس المال السنوي كمعيار للتعريف.

#### شكل 4



ومن المهم عند تصميم قاعدة البيانات التأكد من إمكانية ربط جميع المستويات والتعرف عليها، سواء كان من حيث العلاقة بالوحدة الرئيسية أو من حيث النشاط الاقتصادي الرئيسي أو الثانوي أو من حيث العنوان بكافة التفاصيل المطلوبة.

عادة يتم تسجيل النشاط الرئيسي والنشاط الثانوي للوحدة عند القيام بالمسوح والتعدادات، ولكن مع وجود النظم الآلية وعدم اهتمام الجهات المرخصة كوزارات التجارة والاقتصاد بالمفهوم الإحصائي للنشاط الرئيسي والثانوي، وعدم جديتهم في تطبيق التصنيف الدولي (ISIC 4) تعاني معظم السجلات الإدارية من ضعف جودة هذا البيان (متغير النشاط الاقتصادي)، ولا بد من أن يعمل جهاز الاحصاء الوطني مع الجهات المنتجة للبيانات لدقة تسجيل النشاط الاقتصادي وتحديد النشاط الرئيسي والثانوي. كما يمكن تحديد النشاط الاقتصادي الرئيسي والثانوي إحصائيا وذلك عن طريق ربط عدة سجلات إدارية وتحليل البيانات منها.

وتعتبر الوحدة الاقتصادية نشطة / فاعلة (Active Unit) عندما تمارس نشاطا اقتصاديا أو عندما لا تمارس نشاطا اقتصاديا ولكنها مسجلة قانونيا أو إداريا أو تكون جزءاً من وحدة أخرى تمارس نشاطا اقتصاديا، في أي وقت خلال فترة زمنية مرجعية.<sup>8</sup>

<sup>8</sup> PCBS-ESCWA SBR Glossary Arabic and English (Original English: UNECE 2015. Guidelines on Statistical Business Registers [http://www.unece.org/fileadmin/DAM/stats/publications/2015/ECE\\_CES\\_39\\_WEB.pdf](http://www.unece.org/fileadmin/DAM/stats/publications/2015/ECE_CES_39_WEB.pdf)), page 1

## التعاريف والمفاهيم المتعلقة بسجل الأعمال الإحصائي

قبل أن نتطرق لبعض التعاريف والمفاهيم المهمة لفهم آلية تصميم وبناء قاعدة بيانات سجل الأعمال الإحصائي، نود أن نوضح أن تصميم قاعدة البيانات يجب أن يكون مرناً قادراً على التعامل مع تسجيل جميع الوحدات الاقتصادية بتفاصيلها والعلاقات الموجودة بين هذه الوحدات، حيث تتوفر مصادر البيانات وتنتج في أكثر من جهة حكومية ورسمية، وحتى يتسنى لنا إنشاء قاعدة بيانات مركزية تحوي جميع البيانات والمتغيرات المطلوبة من مصادرها المختلفة لا بد أن يتفق الجهاز الإحصائي ومنتجي بيانات قطاع الأعمال على توحيد التعاريف والمفاهيم والتصانيف ونظم الترميز المستخدمة فيها، حيث أن اختلاف التعاريف والمفاهيم والتصانيف والترميز (Coding) المستخدمة في الجهات المنتجة للبيانات والجهاز الإحصائي في الدولة من أهم المشاكل التي تواجه إنشاء أي سجل إداري.

تشكل الوحدة الاقتصادية سواء كانت قانونية أو إدارية أو تشغيلية أو إحصائية لحظة الحصول على التصريح بمزاولة النشاط من الجهة المرخصة في الدولة، أو عندما تتم عملية انفصال مؤسسة أو اندماج بين مؤسستين. وقد تبدأ وحدة الأعمال كمجموعة أو مؤسسة (شركة) أو منشأة. وتبقى الوحدة مستمرة في العمل وفعالة ونشطة طالما تدير عملياتها وتمارس نشاطها الإقتصادي ولديها موقع وعنوان. ويجب تسجيل تاريخ بداية ممارسة النشاط الاقتصادي وهو تاريخ تسجيل المؤسسة في المصادر الإدارية وكذلك تاريخ تقديم الطلب الرسمي وتاريخ الحصول على موافقة كل جهة حكومية وتاريخ الحصول على تصريح ممارسة النشاط الاقتصادي من الجهة المرخصة وتاريخ تسجيل المؤسسة ككيان قانوني في الجهة الإدارية، وأي تواريخ ذات علاقة. كذلك يمكننا تسجيل عدداً من تواريخ الانتهاء، مثل تاريخ انتهاء الترخيص من الجهة المرخصة للنشاط وتاريخ انتهاء السجل التجاري وتاريخ عقد الشراكة وتاريخ الانفصال وتاريخ الدمج أو الإستحواذ وتاريخ تغيير الشكل القانوني، حيث يتم من خلال هذه المتغيرات إصدار عدد كبير من المؤشرات الإحصائية، بالإضافة إلى مؤشرات أخرى يتم الحصول عليها بربط أي من المتغيرات في السجل الإداري مع سجلات إدارية أخرى.

فيما يلي بعض المصطلحات والمفاهيم ذات العلاقة بسجل الأعمال الإحصائي مرتبة هجائياً:

المرجع	الوصف	Term	المصطلح / المفهوم	الرقم
الدليل الموحد للمفاهيم والمصطلحات الإحصائية المستخدمة بدول مجلس التعاون لدول الخليج العربية، الشؤون الاقتصادية، الطبعة الثالثة المعدلة، 2013 م، ص 42.	هي الاتحادات النوعية التي تختص وتهتم كل منها بشؤون فئة مهنية معينة مثل الأطباء والمحامين والقضاة والاقتصاديين والتطبيقيين والعلميين وأساتذة الجامعات.	Labor unions and associations	الاتحادات أو النقابات المهنية	1

المؤسسات متناهية الصغر والصغيرة والمتوسطة والكبيرة في قطاع التجارة وقطاع الصناعة وقطاع الخدمات حسب الجداول التالية:

الفئة	تعريف المشاريع الصغيرة والمتوسطة في قطاع التجارة في دبي	العائد بالدرهم الإماراتي
المشاريع متناهية الصغر	أقل من أو يعادل 9	أقل من أو يعادل 9 مليون
المشاريع الصغيرة	أقل من أو يعادل 35	أقل من أو يعادل 50 مليون
المشاريع المتوسطة	أقل من أو يعادل 75	أقل من أو يعادل 250 مليون
المشاريع الكبيرة	يزيد عن 75	أكبر من 250 مليون

الفئة	تعريف المشاريع الصغيرة والمتوسطة في قطاع الصناعة في دبي	العائد بالدرهم الإماراتي
المشاريع متناهية الصغر	أقل من أو يعادل 20	أقل من أو يعادل 10 مليون
المشاريع الصغيرة	أقل من أو يعادل 100	أقل من أو يعادل 100 مليون
المشاريع المتوسطة	أقل من أو يعادل 250	أقل من أو يعادل 250 مليون
المشاريع الكبيرة	يزيد عن 250	أكبر من 250 مليون

الفئة	تعريف المشاريع الصغيرة والمتوسطة في قطاع الخدمات في دبي	العائد بالدرهم الإماراتي
المشاريع متناهية الصغر	أقل من أو يعادل 20	أقل من أو يعادل 3 مليون
المشاريع الصغيرة	أقل من أو يعادل 100	أقل من أو يعادل 25 مليون
المشاريع المتوسطة	أقل من أو يعادل 250	أقل من أو يعادل 150 مليون
المشاريع الكبيرة	يزيد عن 250	أكبر من 150 مليون

وكما يوجد اختلافات في التعريف بين الدول الأعضاء في مجلس التعاون الخليجي فإنه يوجد اختلاف بين الدول الصناعية والنامية في تعريف المشاريع الصغيرة والمتوسطة مما يجعل من الصعوبة إجراء المقارنة بينهما.

وفي سبيل مواجهة الصعوبات في المقارنة درجت العديد من الدول المتقدمة والنامية على تبني تعريف منظمة العمل الدولية والتي تعرف المؤسسات الصغيرة بأنها المؤسسات التي يعمل بها أقل من 10 عمال والمؤسسات المتوسطة التي يعمل بها ما بين 10 إلى 99 عاملاً، وما يزيد عن 99 تعد مؤسسات كبيرة.

المرجع	الوصف	Term	المصطلح / المفهوم	الرقم
<a href="http://ec.europa.eu/eurostat/ramon/statmanuals/files/KS-32-10-216-EN-C-EN.pdf">http://ec.europa.eu/eurostat/ramon/statmanuals/files/KS-32-10-216-EN-C-EN.pdf</a>	يتم الانفصال عندما يتم خروج وانفصال مؤسسة عن المؤسسة الأم، وعندما يتقرر تقسيم المؤسسة الأم إلى منشآت قد تكون ذات أنشطة متشابهة أو مختلفة. ويصبح للمؤسسة الجديدة هويتها المستقلة، ولا يعتبر وجودها استمرارية للمؤسسة الأم، بل يبدأ وجودها من تاريخ الانفصال أو الانقسام.	Break-up of Enterprise	انفصال المؤسسة	6
Guidelines Statistical Business Registers, UNECE, NY, 2015 , Page 95 (ترجمة) .	الاندماج بين وحدتين قانونيتين أو أكثر معناه خلق وحدة قانونية جديدة وهوية جديدة، ويكون للوحدة الجديدة تاريخ إنشاء جديد مع الاحتفاظ بتاريخ إنشاء الوحدة قبل الدمج.	(Merger)	الاندماج	7

المرجع	الوصف	Term	المصطلح / المفهوم	الرقم
الدليل الموحد للمفاهيم والمصطلحات الإحصائية المستخدمة بدول مجلس التعاون لدول الخليج العربية، الشؤون الاقتصادية، الطبعة الثالثة المعدلة، 2013 م، ص 276.	الاتحادات المعنية بحقوق وواجبات العمال في مختلف القطاعات الاقتصادية بالدولة.	Labor unions or associations	الاتحادات العمالية	2
الدليل الموحد للمفاهيم والمصطلحات الإحصائية المستخدمة بدول مجلس التعاون لدول الخليج العربية، الشؤون الاقتصادية، الطبعة الثالثة المعدلة، 2013 م، ص 209.	هو استثمار يعكس علاقة طويلة الأمد واهتمام دائم لكيان مقيم في اقتصاد آخر غير اقتصاد المستثمر. وهدف المستثمر المباشر هو ممارسة نوع من التأثير على إدارة المؤسسة المقيمة في الاقتصاد الآخر. وتطبق نسبة 10% أو أكثر من ملكية الحقوق (أي الأسهم العادية أو قوة التصويت في المنشأة حتى يمكن وصف الاستثمار على أنه استثمار أجنبي مباشر.	Foreign direct investment	الاستثمار الأجنبي المباشر	3
Guidelines on Statistical Business Registers, UNECE, NY, 2015 ,Page 95 . (ترجمة)	الاستحواذ بين وحدتين قانونيتين أو أكثر معناه إلغاء الوحدة القانونية لوحدة وانضوائها تحت الوحدة القانونية الباقية وتصبح تحمل هويتها.	Takeover	الاستحواذ	4
نظام الحسابات القومية 2008، الأمم المتحدة، نيويورك 2009م، 1:40.	هو النشاط الذي يكون تحت سيطرة ومسؤولية وحدة مؤسسية تستخدم مدخلات من العمل، ورأس المال، والسلع والخدمات لإنتاج مخرجات من السلع أو الخدمات.	Economic Production	الانتاج الاقتصادي	5

المرجع	الوصف	Term	المصطلح / المفهوم	الرقم
FOR GUIDELINES BUILDING STATISTICAL BUSINESS, REGISTERS IN AFRICA, African Development Bank – Statistics Department, 2014 , Page 110 , (ترجمة وتصرف)	هي الأنشطة التي ينتج عنها سلع أو خدمات غير قانونية (المخدرات والكحول) أو الأنشطة التي تعتبر مخالفة بموجب القانون أو مخالفة بسبب القيام بها من قبل أشخاص أو جهات غير مخولة أو مرخصة (طبيب غير مرخص له العمل)	Illegal Activities	الأنشطة غير القانونية	10
الدليل الموحد للمفاهيم والمصطلحات الإحصائية المستخدمة بدول مجلس التعاون لدول الخليج العربية، الشؤون الاقتصادية، الطبعة الثالثة المعدلة، 2013 م. ص 144.	هو المؤسسة المالية العامة التي تمثل السلطة النقدية أي التي تصدر أوراق النقد وأحياناً النقود المعدنية و تحتفظ بكل الإحتياطيات النقدية للبلد أو بجزء منها. وعلى البنك المركزي أيضاً التزامات (خصوم) في شكل ودائع تحت الطلب أو ودائع احتياطية للمؤسسات الأخرى التي تقبل ودائع، وغالباً ما يحتفظ بالودائع الحكومية .	Central Bank	البنك المركزي	11
<a href="https://www.unescwa.org/sd-glossary">https://www.unescwa.org/sd-glossary</a>	بيانات تجمع بالأصل لأغراض غير إحصائية. ضبط الطرق التي يتم بها جمع ومعالجة البيانات الإدارية يكون على عاتق الجهة الإدارية، وفي غالبية الحالات تكون السلطة الإدارية وحدة حكومية.	Administrative data	البيانات الإدارية	12
معجم المصطلحات الإحصائية المستخدمة في الجهاز، 2015 ، الجهاز المركزي للإحصاء الفلسطيني، ص 26 : نقلا عن الأمم المتحدة، معجم مصطلحات التصنيفات، 2000.	عملية تحويل المعلومات النصية الخاصة بمشاهدة ما إلى رمز يحدد الفئة الصحيحة (القيمة) لهذه المشاهدة.	Coding	الترميز	13

المرجع	الوصف	Term	المصطلح / المفهوم	الرقم
الدليل الموحد للمفاهيم والمصطلحات الإحصائية المستخدمة بدول مجلس التعاون لدول الخليج العربية، الشؤون الاقتصادية، الطبعة الثالثة المعدلة، 2013 م. ص 113.	تشمل جميع المدفوعات النقدية المستحقة للعاملين نظير عملهم وذلك قبل استقطاع مساهماتهم في صناديق الضمان والتقاعد متضمنة الضرائب وما شابهها. كما تشمل جميع المدفوعات النقدية التي تدفع على فترات زمنية منتظمة) أسبوعية أو شهرية أو غيرها (بما فيها المدفوعات حسب القطعة والعلاوات الخاصة لقاء العمل الإضافي أو الليلي أو في العطل والمناسبات أو لقاء العمل بعيداً عن محل السكن أو في ظروف خطيرة. كما تشمل العلاوات التي تدفع بصورة منتظمة مثل علاوات السكن أو الانتقال وكذلك الأجور التي تدفع للعاملين لتغيبهم عن العمل لفترات قصيرة كما تشمل الحوافز المدفوعة للعاملين بموجب نظام الحوافز وكذلك العمولات والإكراميات التي يتلقاها العاملون من المؤسسة.	Wages and Salaries, Payable in Cash	الأجور والرواتب والمزايا النقدية	8
GUIDELINES FOR BUILDING STATISTICAL BUSINESS, REGISTERS IN AFRICA, African Development Bank – Statistics Department, 2014, page 15 (ترجمة وتصرف).	أنشطة في غالبها قانونية ويقوم بها جهات مرخصة لمزاولة النشاط ولكن لم يتم ترخيصها رسمياً من قبل السلطات المختصة لعدة أسباب مثل التهرب من دفع رسوم الضمان والتأمين الاجتماعي أو التهرب الضريبي أو عدم القدرة على تلبية المتطلبات المطلوبة لممارسة النشاط مثل عدم المقدرة على تلبية متطلبات الأمن والحماية والسلامة أو ساعات العمل أو بعض المعايير المطلوبة.	Under Ground Activities	الأنشطة المخفية	9



المرجع	الوصف	Term	المصطلح / المفهوم	الرقم
<a href="https://www.unescwa.org/sd-glossary">https://www.unescwa.org/sd-glossary</a>	شركة تعمل وتقيم في البلد الذي يعد به السجل بينما تقع تحت سيطرة وحدة مؤسسية غير مقيمة في نفس البلد، أو شركة غير مقيمة في البلد الذي يعد سجل المؤسسات ولكنها تقع تحت سيطرة وحدة مؤسسية مقيمة في البلد الذي يعد به السجل.	Foreign affiliate	الشركات التابعة الأجنبية	18
Guidelines on Statistical Business Registers, UNECE, NY, 2015, Page 241 (ترجمة) .	هي شركات يقع عدد موظفيها أو رأسمالها دون حدود معينة. في الحقيقة ليس هناك إجماع موحد حول تعريف المشروع الصغير والمتوسط، إذ اختلفت النظرة العلمية بين الباحثين في علم الاقتصاد على تحديد مفهوم موحد للمشروع الصغيرة والمتوسطة، بالإضافة إلى ذلك فإن كلمتي "صغيرة" و"متوسطة" لهما مفاهيم نسبية تختلف من دولة إلى أخرى و يمكن أن تكون المشاريع المتوسطة في الدول المتقدمة مشاريع كبيرة في الدول النامية و تختلف أيضاً ومن قطاع لآخر داخل الدولة الواحدة.	Small and medium-sized enterprises (SMEs)	الشركات الصغيرة والمتوسطة	19

المرجع	الوصف	Term	المصطلح / المفهوم	الرقم
ورقات إحصائية، السلسلة ميم، العدد 4/التنقيح الرابع، التصنيف الصناعي الدولي الموحد لجميع الأنشطة الاقتصادية هو التصنيف المرجعي للأنشطة الإنتاجية والغرض الرئيسي لهذا التصنيف هو توفير مجموعة من فئات الأنشطة التي يمكن استخدامها لجمع وتبليغ الإحصاءات حسب هذه الأنشطة.	التصنيف الصناعي الدولي الموحد لجميع الأنشطة الاقتصادية هو التصنيف المرجعي للأنشطة الإنتاجية والغرض الرئيسي لهذا التصنيف هو توفير مجموعة من فئات الأنشطة التي يمكن استخدامها لجمع وتبليغ الإحصاءات حسب هذه الأنشطة.	International Standard Industrial Classification (ISIC)	التصنيف الصناعي المعياري الدولي لكافة الأنشطة الاقتصادية	14
الدليل الموحد للمفاهيم والمصطلحات الإحصائية المستخدمة بدول مجلس التعاون لدول الخليج العربية، الشؤون الاقتصادية، الطبعة الثالثة المعدلة، 2013 م. ص 66.	اسم الدولة التي ينتمي إليها الفرد من الناحية السياسية بصرف النظر عن مكان ولادته، وبالنسبة لمن يحملون أكثر من جنسية تعتبر الجنسية التي دخل الفرد بموجبها للبلاد هي الجنسية التي ينتمي إليها.	Nationality	الجنسية	15
ECE/CES/BUR/2015/FEB/17/Add.1 20 January 2015, page 22.	وحدة تم تحديدها للغرض الإحصائي، ويقوم الجهاز الإحصائي بجمع وانتاج البيانات عنها	Statistical Register	السجل الإحصائي	16
<a href="http://www.pcbs.gov.ps">http://www.pcbs.gov.ps</a>	السجلات الإدارية هي البيانات التي تقوم المؤسسات الحكومية بجمعها يوميا لأغراض إدارية مختلفة مثل تسجيل المواليد والوفيات ورخص الأبنية. والسجلات المركزية هي السجلات الرئيسية في كل بلد والتي تمثل مجموعة قيود عن وحدات مختلفة ذات علاقة بموضوع مشترك والتغيرات التي تطرأ على هذه الوحدات مثل سجل السكان، سجل دائرة السير، سجل الضرائب، سجل المباني والسجل التجاري وغيرها.	Administrative Records	السجلات الإدارية	17

المرجع	الوصف	Term	المصطلح / المفهوم	الرقم
معجم المصطلحات الإحصائية المستخدمة في الجهاز، 2015، الجهاز المركزي للإحصاء الفلسطيني، ص 23 : نقلا عن الأمم المتحدة، مصطلحات البيانات الوصفية الشائعة 2009.	يشير مصطلح الشمول إلى وصف الأبعاد الرئيسية لعملية ترسيم الإحصاءات المنتجة، مثل القطاع الجغرافي، والمؤسسي، قطاع الانتاج، القطاع الاقتصادي، الصناعي، المهن، المعاملات وغيرها، كما يشير للإستثناءات والاستبعادات ذات الصلة.	Coverage	الشمول	23
دليل الحسابات القومية، دراسات في الأساليب، السلسلة واو، العدد 8، إدارة الشؤون الاقتصادية والاجتماعية، الشعبة الإحصائية، الأمم المتحدة ص 65.	هي تجميع لمنشآت تعمل في نفس الأنشطة المصنفة في نفس مدونة التصنيف الصناعي الدولي الموحد لجميع الأنشطة الاقتصادية أو في أنواع مماثلة لتلك الأنشطة.	Industry	الصناعة	24
الدليل الموحد للمفاهيم والمصطلحات الإحصائية المستخدمة بدول مجلس التعاون لدول الخليج العربية، الشؤون الاقتصادية، الطبعة الثالثة المعدلة، 2013 م. ص 112.	الأفراد العاملون بالمنشأة نظير أجر سواء كانوا دائمين أو مستخدمين جزءا من الدوام. ويدخل في عداد المشغلين المتغيبون عن العمل لأسباب مؤقتة مثل الاجازات العادية والمرضية.	Paid Workers	العاملون بأجر	25

المرجع	الوصف	Term	المصطلح / المفهوم	الرقم
الدليل الموحد للمفاهيم والمصطلحات الإحصائية المستخدمة بدول مجلس التعاون لدول الخليج العربية، الشؤون الاقتصادية، الطبعة الثالثة المعدلة، 2013 م. ص 145.	وتتكون من جميع الشركات وأشباه الشركات المقيمة المشتغلة بأنشطة متصلة بالوساطة المالية ولكنها لا تؤدي بنفسها دور الوسيط مثل شركات السمسرة في الأوراق المالية وسماسرة القروض وسماسرة التأمين وشركات طرح الأوراق المالية كما تشمل الشركات التي تكون وظيفتها هي تظهير الكمبيالات والصكوك المشابهة المراد خصمها أو إعادة تمويلها من قبل شركات مالية.	Financial Auxiliaries	الشركات المالية المساعدة	20
الدليل الموحد للمفاهيم والمصطلحات الإحصائية المستخدمة بدول مجلس التعاون لدول الخليج العربية، الشؤون الاقتصادية، الطبعة الثالثة المعدلة، 2013 م. ص 189.	كيان قانوني أنشئ بغرض إنتاج السلع أو الخدمات للسوق، ويمكن أن يكون مصدر ربح أو كسب مادي آخر لملكه أو مالكه ويملكه مساهمون ملكية مشتركة ولديهم سلطة تعيين مديريين مسؤولين عن إدارته العامة. وغالبا ما يستعمل الشركة كمرادف للشركة أو الشركات الفردية.	Corporation / FIRM	الشركة	21
الدليل الموحد للمفاهيم والمصطلحات الإحصائية المستخدمة بدول مجلس التعاون لدول الخليج العربية، الشؤون الاقتصادية، الطبعة الثالثة المعدلة، 2013 م. ص 108.	شركة رئيسة تسيطر على مجموعة من الشركات التابعة وتوجهها دون أن تنتج هي نفسها أي إنتاج هام آخر	Holding Company	الشركة القابضة	22

المرجع	الوصف	Term	المصطلح / المفهوم	الرقم
نظام الحسابات الفرعية 2008م، الأم المتحدة، نيويورك 2009م.	الفرع هو مؤسسة فردية غير ذات شخصية اعتبارية تنتمي لوحدة غير مقيمة الفرع تعرف بالمؤسسة الأم، ويكون الفرع مقيماً ويعامل كشبه شركة. لأغراض سجل الأعمال الإحصائي يعامل الفرع كمؤسسة.	Branch	الفرع	28
معجم المصطلحات الإحصائية المستخدمة في الجهاز، 2015، الجهاز المركزي للإحصاء الفلسطيني، ص 52 : نقلاً الأمم المتحدة نظام الحسابات القومية 2008.	هو مجموعة من الوحدات المؤسسية المشتركة في مهامها الأساسية وسلوكياتها وأهدافها.	Institutional Sector	القطاع المؤسسي	29
FOR GUIDELINES BUILDING STATISTICAL BUSINESS, REGISTERS IN AFRICA, African Bank – Development Statistics Department, 2014, page 110 (ترجمة).	قطاع يحوي وحدات تقوم بإنتاج سلع وخدمات وتستخدم عمالة بسيطة غالباً غير مستقرة وتتغير باستمرار، وتدر دخلاً على القائمين عليها ولكن غير مسجلة بسجل الأعمال في الدولة رسمياً.	Informal Sector	القطاع غير الرسمي	30
الدليل الموحد للمفاهيم والمصطلحات الإحصائية المستخدمة بدول مجلس التعاون لدول الخليج العربية، الشؤون الاقتصادية، الطبعة الثالثة المعدلة، 2013 م. ص 184.	تقيس القيمة التي تنشأ عن الإنتاج ويمكن أن تحسب إما قبل أو بعد اقتطاع استهلاك رأس المال الثابت المتعلق بالأصول الثابتة المستعملة، ويعرف إجمالي القيمة المضافة بأنه قيمة المخرجات مخصوماً منها قيمة الاستهلاك الوسيط، بينما يعرف صافي القيمة المضافة بأنه قيمة المخرجات مخصوماً منها قيمة الاستهلاك الوسيط وقيمة استهلاك رأس المال الثابت.	Value Added	القيمة المضافة	31

المرجع	الوصف	Term	المصطلح / المفهوم	الرقم
on Guidelines Statistical Business Registers, UNECE, Page 44, NY, 2015 (ترجمة)	هم ليسوا بأصحاب الأعمال ولكنهم أفراد يعملون لحسابهم الخاص وغالباً لا يتم تسجيلهم في سجل الأعمال الرسمي ولكنهم يشكلون مكوناً مهماً في سجل الأعمال والنشاط الاقتصادي حيث يحتلون قسماً كاملاً في (ISC14) وهو القسم ميم - (M-Professional Scientific and Technical activities) ولكن يجب الحرص على تسجيلهم في سجل الأعمال الإحصائي والحصول على بياناتهم من الجهات المرخصة لنشاطهم ومن سجلات التأمين الاجتماعي وغيرها من سجلات ذات علاقة.	self-employed professionals	العاملون لحسابهم الخاص	26
الدليل الموحد للمفاهيم والمصطلحات الإحصائية المستخدمة بدول مجلس التعاون لدول الخليج العربية، الشؤون الاقتصادية، الطبعة الثالثة المعدلة، 2013 م. ص 112.	هم جميع الأفراد (مواطنون أو غير مواطنين) الذين تربطهم بالمنشأة علاقة عمل مقابل أجر يحصلون عليه نهاية كل فترة صرف (يومي، أسبوعي، شهري) أو بدون أجر سواء كان هؤلاء الأفراد يعملون كل الوقت أو جزءاً منه ذكوراً أو إناثاً دائمين أو مؤقتين، ويشمل ذلك المتغيبون في إجازات مرضية أو اعتيادية أو دورات تدريبية أو منح دراسية. ويتم تصنيف المشتغلين حسب الآتي: 1. أصحاب المنشأة العاملين بها. 2. أصحاب المنشأة العاملون بدون أجر 3. العاملون بأجر	Employment (employees)	العمالة (المشتغلون)	27

المرجع	الوصف	Term	المصطلح / المفهوم	الرقم
الدليل الموحد للمفاهيم والمصطلحات الإحصائية المستخدمة بدول مجلس التعاون لدول الخليج العربية، الشؤون الاقتصادية، الطبعة الثالثة المعدلة، 2013 م. ص 113.	هي قيمة ما تتحمله المنشأة من السلع والخدمات التي تقدم مجاناً أو مقابل تكلفة رمزية للعاملين لديها مثل وجبات الطعام والشراب بما فيها التي تستهلك أثناء السفر المتعلق بالعمل وخدمات الإسكان والمبيت والأزياء الموحدة وخدمات السيارات وغيرها من السلع المعمرة التي تُوفر للاستخدام الشخصي للعاملين والسلع والخدمات التي تنتج كمخرجات لعمليات إنتاج المنشأة مثل السفر المجاني على خطوط الطيران أو المنتجات الغذائية للمنشأة وكذلك المرافق الرياضية أو مرافق الترويج أو قضاء الإجازات ووسائل النقل ومرافق السيارات وحضانات لأطفال العاملين والخدمات العلاجية والصحية والتعليمية لأبناء العاملين والرسوم التي تتحملها المنشأة نيابة عن العاملين مثل رسوم الإقامة وتركيب التلفون وغيرها.	Payments in Kinds	المزايا العينية	35

المرجع	الوصف	Term	المصطلح / المفهوم	الرقم
الدليل الموحد للمفاهيم والمصطلحات الإحصائية المستخدمة بدول مجلس التعاون لدول الخليج العربية، الشؤون الاقتصادية، الطبعة الثالثة المعدلة، 2013 م. ص 108.	الوضع القانوني لملكية رأس مال المنشآت التي تهدف إلى الربح وتشمل (المنشآت الفردية وشركات التضامن والشركات التضامنية المحدودة والتضامنية بالأسهم والشركات ذات المسؤولية المحدودة والشركات المساهمة والمساهمة الخاصة وفرع لشركة أجنبية ومنشأة حكومية وشركة محاصة.	Legal Status	الكيان القانوني	32
GUIDELINES FOR BUILDING STATISTICAL BUSINESS REGISTERS IN AFRICA, African Development Bank – Statistics Department, 2014, (ترجمة 2014، page 107 وتصرف).	المجموعة هي عدد من المؤسسات تملكها جهة واحدة. وهي أكثر من وحدة قانونية/إدارية مرتبطة ببعضها البعض وإدارياً وقد تكون إدارة المجموعة تتمثل في شخص طبيعي أو جهة حكومية أو إدارة... الخ	Group	المجموعة	33
<a href="https://www.unescwa.org/sd-glossary">https://www.unescwa.org/sd-glossary</a>	تتكون المخرجات غير السوقية من مجموع السلع والخدمات الفردية والجماعية التي يتم إنتاجها من قبل مؤسسات غير ربحية وتخدم الأسر المعيشية (NPISHs) أو الحكومة التي تقدم الخدمات بشكل مجاني أو بأسعار غير مجددة اقتصادياً لوحدات مؤسسية أخرى أو للمجتمع بشكل عام. وتعتبر الأسعار غير مجددة اقتصادياً إذا كانت قليلة أو ليست ذات تأثير على الكمية التي يعدها المنتج ليوفرها للسوق والتي من المتوقع أن يكون لها تأثير هامشي على الكميات المطلوبة.	Non-Market output	المخرجات غير السوقية	34

المرجع	الوصف	Term	المصطلح / المفهوم	الرقم
الأمم المتحدة، نظام الحسابات القومية 2008	مشروع أو جزء من مشروع يقع في موقع واحد ويمارس نوع واحد فقط من النشاط الانتاجي الرئيسي بمعظم القيمة المضافة	Establishment	المنشأة	39
نظام الحسابات القومية 2008 ص 697	هناك عدد قليل من المنشآت تدير عملياتها من خلال عملية سلسلة عبر أكثر من إقليم اقتصادي واحد وعادة ما تكون مرتبطة بأنشطة عابرة للحدود مثل خطوط الطيران وخطوط الأنابيب وخطوط الملاحة الكهرومائية على الأنهار الحدودية وخطوط الشحن والجسور والإنفاق والكابلات البحرية.	Multinational Establishments	المؤسسات متعددة الأقاليم	40
الدليل الموحد للمفاهيم والمصطلحات الإحصائية المستخدمة بدول مجلس التعاون لدول الخليج العربية، الشؤون الاقتصادية، الطبعة الثالثة المعدلة، 2013 م. ص 42.	المنظمات التي تؤدي أعمالاً خيرية (البر - الإحسان - الصدقات - الزكاة - رعاية الأيتام... الخ) سواء أهلية أو حكومية.	Social Welfare Org.	المنظمات الخيرية	41
الدليل الموحد للمفاهيم والمصطلحات الإحصائية المستخدمة بدول مجلس التعاون لدول الخليج العربية، الشؤون الاقتصادية، الطبعة الثالثة المعدلة، 2013 م. ص 42.	هي المنظمات التي تهتم بشؤون ورعاية فئات اجتماعية محددة (مثل الأطفال والمسنين والنساء أو لها مجالات أخرى معينة).	Organisations that care specific social groups	المنظمات المعنية بفئات اجتماعية محددة	42
الدليل الموحد للمفاهيم والمصطلحات الإحصائية المستخدمة بدول مجلس التعاون لدول الخليج العربية، الشؤون الاقتصادية، الطبعة الثالثة المعدلة، 2013 م، ص 42.	المنظمات الأهلية التي ينشئها الأفراد بمحض إرادتهم وبالاتفاق فيما بينهم لتحقيق أهداف مشروع اقتصادية أو اجتماعية أو بيئية أو رياضية... وغير خاضعة للإدارة الحكومية.	Non Government Organisation (NGOs)	المنظمات غير الحكومية	43

المرجع	الوصف	Term	المصطلح / المفهوم	الرقم
الدليل الموحد للمفاهيم والمصطلحات الإحصائية المستخدمة بدول مجلس التعاون لدول الخليج العربية، الشؤون الاقتصادية، الطبعة الثالثة المعدلة، 2013 م. ص 112.	هم جميع الأفراد (مواطنون أو غير مواطنين) الذين تربطهم بالمنشأة علاقة عمل مقابل أجر يحصلون عليه نهاية كل فترة صرف (يومي، أسبوعي، شهري) أو بدون أجر سواء كانوا يعملون كل الوقت أو جزء منه ذكراً أو إناثاً دائمين أو مؤقتين، ويشمل ذلك المتغيبون في إجازات مرضية أو اعتيادية أو دورات تدريبية أو منح دراسية. ويتم تصنيف المشتغلين (أصحاب المنشأة العاملين بها، أصحاب المنشأة العاملون بدون أجر، العاملون بأجر)	Employees	المشتغلون / المستخدمون	36
معجم المصطلحات الإحصائية المستخدمة في الجهاز، 2015، الجهاز المركزي للإحصاء الفلسطيني، ص 28 : نقلا عن الامم المتحدة، مصطلحات البيانات الوصفية الشائعة، 2009	هي مجموعة شاملة من المبادئ التوجيهية الإحصائية العالمية والتوصيات في حقل الإحصاء التي وضعت من قبل المنظمات الدولية التي تعمل مع المؤسسات الوطنية.	Statistical Standards	المعايير الإحصائية	37
<a href="https://www.unescwa.org/sd-glossary">https://www.unescwa.org/sd-glossary</a>	المكاتب الرئيسية هي وحدات تمارس بعض جوانب الرقابة الإدارية على فروع المؤسسة. وتشمل أنشطتها الإشراف وإدارة وحدات المؤسسة الأخرى أو الشركة، والقيام بأعمال التخطيط التنظيمي الاستراتيجي وأخذ القرارات للشركة أو المؤسسة وممارسة الرقابة التشغيلية وإدارة العمليات اليومية من الوحدات ذات الصلة.	Head Office	المكتب الرئيسي	38

المرجع	الوصف	Term	المصطلح / المفهوم	الرقم
ورقات إحصائية، السلسلة ميم، العدد 4/التنقيح الرابع، التصنيف الصناعي الدولي الموحد لجميع الأنشطة الاقتصادية التنقيح الرابع، الأمم المتحدة، شعبة الإحصاء 2009، ص 32.	كيانات يجري البحث عن معلومات عنها وتجميع احصاءات بشأنها في نهاية المطاف، ويمكن تعيينها باعتبارها كيانات قانونية أو مادية أو مفاهيم إحصائية. ويمكن تعريف الوحدات الإحصائية باتباع معايير كثيرة أي المعايير القانونية أو المحاسبية أو التنظيمية والمعايير الجغرافية والمعايير الاقتصادية.	Statistical Unit	الوحدة الإحصائية	49
GUIDELINES FOR BUILDING STATISTICAL BUSINESS REGISTERS IN AFRICA, African Development Bank – Statistics Department, 2014 , Page 107 (ترجمة 2013، وتصرف).	هي وحدات تقوم المنشآت بخلقها لأغراضها الخاصة ومن أجل تنظيم عملياتها بغض النظر عن التقسيم الإداري أو الغرض الإحصائي. وهي قد تكون قسم أو فرع أو مخزن أو فرع تصفية ولها بعض الاستقلالية في إدارة عملياتها، وفي بعض الأحيان تكون الوحدة التشغيلية هي المنشأة حيث تمارس نشاطا اقتصاديا في موقع جغرافي.	Operational unit	الوحدة التشغيلية	50

المرجع	الوصف	Term	المصطلح / المفهوم	الرقم
دليل الحسابات القومية، دراسات في الأساليب، السلسلة رموز مختلفة في التصنيف الصناعي الدولي الموحد لجميع الأنشطة الاقتصادية. قد تكون المؤسسة شركة أو شبه شركة، مؤسسة غير ربحية أو مؤسسة فردية.	هي وحدة مؤسسية قد تتكون من منشآت عديدة مصنفة تحت رموز مختلفة في التصنيف الصناعي الدولي الموحد لجميع الأنشطة الاقتصادية. قد تكون المؤسسة شركة أو شبه شركة، مؤسسة غير ربحية أو مؤسسة فردية.	Enterprise	المؤسسة	44
معجم المصطلحات الإحصائية المستخدمة في الجهاز، 2015، الجهاز المركزي للإحصاء الفلسطيني، ص 58: نقلا عن التوصيات الدولية للإحصاءات الصناعية 2008.	مصطلح يشير إلى عملية تدمج مجموعة من الإجراءات والأنشطة التي تنفذ من قبل وحدة معينة والتي تستخدم العمل ورأس المال والبضائع والخدمات لتنتج منتجات محددة (سلع وخدمات)	Economic activity	النشاط الاقتصادي	45
الدليل الموحد للمفاهيم والمصطلحات الإحصائية المستخدمة بدول مجلس التعاون لدول الخليج العربية، الشؤون الاقتصادية، الطبعة الثالثة المعدلة، 2013 م. ص 112.	هو النشاط أو الأنشطة الأخرى التي تمارسها المنشأة بجانب النشاط الرئيسي.	Secondary Economic Activity	النشاط الاقتصادي الثانوي	46
الدليل الموحد للمفاهيم والمصطلحات الإحصائية المستخدمة بدول مجلس التعاون لدول الخليج العربية، الشؤون الاقتصادية، الطبعة الثالثة المعدلة، 2013 م. ص 112.	هو النشاط الذي تزاوله المنشأة والذي يحقق أكبر حصة في جملة قيمة إنتاج المنشأة ويسهم بأكبر قدر من القيمة المضافة في حالة تعدد الأنشطة داخل المؤسسة الواحدة.	Main (Principle) Economic Activity	النشاط الاقتصادي الرئيسي	47
الدليل الموحد للمفاهيم والمصطلحات الإحصائية المستخدمة بدول مجلس التعاون لدول الخليج العربية، الشؤون الاقتصادية، الطبعة الثالثة المعدلة، 2013 م. ص 191.	هو نشاط داعم يضطلع به داخل المشروع بغية إيجاد الظروف التي يمكن فيها الاضطلاع بالنشاط الرئيسي أو الثانوي، ولا يضطلع به لذاته هو وإنما فقط بغية توفير الخدمات الداعمة للأنشطة الرئيسية أو الثانوية التي هو مرتبط بها.	Ancillary activity	النشاط المساعد	48

المرجع	الوصف	Term	المصطلح / المفهوم	الرقم
دليل الحسابات القومية، دراسات في الأساليب، السلسلة واو، العدد 85، الأمم المتحدة، إدارة الشؤون الاقتصادية والاجتماعية، الشعبة الإحصائية، ص 66.	الوحدة المؤسسية هي كيان اقتصادي قادر، استنادا إلى حقوقه الخاصة به، على امتلاك أصول وتكبد خصوم وممارسة أنشطة اقتصادية مع كيانات أخرى. والوحدة المؤسسية تتخذ قرارات اقتصادية بشأن تحديد ما تنتجه وكيفية تمويل أنشطتها وهي تخضع للمساءلة المباشرة أمام القانون ومن أمثلة الوحدة المؤسسية أسرة معيشية، ومصرف، ومدرسة وكنيسة وجمعية تعاونية، ووحدة حكومية مستقلة والوحدات المؤسسية المقيمة تشكل مجموع الاقتصاد.	Institutional unit	الوحدة المؤسسية	54
الدليل الموحد للمفاهيم والمصطلحات الإحصائية المستخدمة بدول مجلس التعاون لدول الخليج العربية، الشؤون الاقتصادية، الطبعة الثالثة المعدلة، 2013 م. ص 145.	وتتألف من جميع الشركات وأشباه الشركات المقيمة المشتغلة بالوساطة المالية بصورة رئيسية ماعدا شركات الإيداع وشركات التأمين وصناديق التقاعد وهي الشركات التي تقوم بتدبير الأموال من الأسواق المالية ولكن ليس في شكل ودائع وتستخدمها في امتلاك أنواع أخرى من الأصول المالية وأنواع من الشركات التي تشتغل في تمويل الإستثمارات أو تكوين رأس المال مثل الشركات المشتغلة بالإجارة المالية وشركات البيع بالتقسيط وغيرها من الشركات المشتغلة بتقديم التمويل الشخصي أو الإئتمان الإستهلاكي.	Financial Intermediaries except Insurance Corporations and Pension Funds	الوسطاء الماليون عدا شركات التأمين وصناديق التقاعد	55

المرجع	الوصف	Term	المصطلح / المفهوم	الرقم
<a href="http://ec.europa.eu/eurostat/ramon/statmanuals/files/KS-32-10-216-EN-C-EN.pdf">http://ec.europa.eu/eurostat/ramon/statmanuals/files/KS-32-10-216-EN-C-EN.pdf</a>	خصائص الوحدة القانونية هي: أنها تمتلك السلع أو الأصول، وتكبد الخصوم وتبرم العقود و تشكل بنفسها أو في بعض الأحيان بالاشتراك مع وحدة قانونية أخرى أساس الوحدة الإحصائية المعروف باسم "المؤسسة". وتشمل الوحدات القانونية: الأشخاص ذوي الصفة القانونية المعترف بهم بالقانون بشكل مستقل عن الأفراد أو المؤسسات التي يعملون لحسابها أو التي هم أعضاء فيها. الشخصيات العادية التي تضطلع في أنشطة اقتصادية لحسابهم الخاص.	Legal Units	الوحدة القانونية	51
ECE/CES/BUR/2015/20 ,FEB/17/Add.1 January 2015, page 216	الوحدة القانونية، أو جزء من وحدة قانونية لها إنتاج اقتصادي	Economic Unit	الوحدة الاقتصادية	52
ورقات إحصائية، السلسلة ميم، العدد 4/التنقيح الرابع، التصنيف الصناعي الدولي الموحد لجميع الأنشطة الاقتصادية التنقيح الرابع، الأمم المتحدة، شعبة الإحصاء 2009، ص 33.	تباشر المؤسسات في كثير من الأحيان النشاط التجاري في أكثر من موقع واحد، وقد يكون من المفيد لبعض الأغراض تقسيمها بناءً على ذلك. وهكذا فإن الوحدة المحلية تعرف بأنها مؤسسة أو جزء من مؤسسة (مثل ورشة أو مصنع أو مخزن أو مكتب أو منجم أو مستودع) يعمل في نشاط إنتاجي في موقع واحد أو من موقع واحد. وهذا التعريف ينطوي على بُعد واحد فقط من ناحية أنه لا يشير إلى نوع النشاط الجاري فيها.	Local Unit	الوحدة المحلية	53

المرجع	الوصف	Term	المصطلح / المفهوم	الرقم
الدليل الموحد للمفاهيم والمصطلحات الإحصائية المستخدمة بدول مجلس التعاون لدول الخليج العربية، الشؤون الاقتصادية، الطبعة الثالثة المعدلة، 2013 م. ص 112.	الأفراد الحائزون أو أصحاب رأس المال الذين يعملون فعال بالمنشأة سواء كان ذلك نظير أجر أو بدون أجر	Working Proprietors	أصحاب المنشأة العاملين بها	59
الدليل الموحد للمفاهيم والمصطلحات الإحصائية المستخدمة بدول مجلس التعاون لدول الخليج العربية، الشؤون الاقتصادية، الطبعة الثالثة المعدلة، 2013 م. ص 113.	تعويضات العاملين وتشمل الأجور والرواتب والمزايا النقدية و المزايا العينية.	Compensation of Employees	تعويضات العاملين	60
معجم المصطلحات الإحصائية المستخدمة في الجهاز، 2015، الجهاز المركزي للإحصاء الفلسطيني، ص 32 : نقلا عن : يوروستات، تقييم الجودة في مجال الاحصاء: وثائق المنهجية - تعريف الجودة في مجال الاحصاء. لوكسمبورغ 2003	تقاس بمجموعة من الأبعاد (العناصر) هي: الصلة بالواقع، الدقة، الوقتية والانتظام، إمكانية الوصول والوضوح، القابلية للمقارنة، الاتساق، والاكتمال.	Data Quality	جودة البيانات	61
الدليل الموحد للمفاهيم والمصطلحات الإحصائية المستخدمة بدول مجلس التعاون لدول الخليج العربية، الشؤون الاقتصادية، الطبعة الثالثة المعدلة، 2013 م. ص 108. (تم تعديل المسنى بالعربي والانجليزي)	ويقصد بها بيان وضع المنشأة الحالي من حيث ممارسة النشاط وتصنف حالة المنشأة (عاملة - مغلقة - أخرى)	Establishment Work Status	حالة عمل المنشأة	62
معجم المصطلحات الإحصائية المستخدمة في الجهاز، 2015، الجهاز المركزي للإحصاء الفلسطيني، ص 73 : نقلا : الأمم المتحدة نظام الحسابات القومية 1993.	هي المؤسسات التي تتبع مباشرة لحكومة دولة أجنبية مثل السفارات والهيئات الدبلوماسية والقنصليات والممثلات.	Foreign government	حكومة أجنبية	63

المرجع	الوصف	Term	المصطلح / المفهوم	الرقم
نظام الحسابات القومية لعام 2008 (SNA 2008) مسرد المصطلحات ص 9	مجموعة من الأشخاص يشتركون في السكن ويجمعون بعض أو كل دخلهم و ثروتهم ويستهلكون أنواعاً معينة من السلع والخدمات بصورة جماعية، يتألف معظمها من السكن والغذاء.	House Hold	أسرة معيشية	56
الدليل الموحد للمفاهيم والمصطلحات الإحصائية المستخدمة بدول مجلس التعاون لدول الخليج العربية، الشؤون الاقتصادية، الطبعة الثالثة المعدلة، 2013 م. ص 192.	هي مشاريع غير ذوات شخصية اعتبارية تتصرف كما لو كانت شركات ويكون شبه الشركة، أما مشروع غير ذي شخصية اعتبارية تملكه وحدة مؤسسية مقيمة ويشغل كما لو كان شركة مستقلة وعلاقته بمالكة بحكم الواقع علاقة شركة بمساهميها. وبالطبع يتعين على أي مشروع من هذا النوع أن يمسك مجموعة كاملة من الحسابات. أو مشروع غير ذي شخصية اعتبارية تملكه وحدة مؤسسية غير مقيمة ويعتبر مقيماً لأنه وحدة مؤسسية تشغل بقسط وافر من الانتاج في الأقليم الاقتصادي على مدى مدة طويلة أو غير محددة من الزمن.	Quasi – Corporations	أشباه الشركات	57
الدليل الموحد للمفاهيم والمصطلحات الإحصائية المستخدمة بدول مجلس التعاون لدول الخليج العربية، الشؤون الاقتصادية، الطبعة الثالثة المعدلة، 2013 م. ص 112.	أصحاب العمل أو ذويهم أو شركائهم الذين يعملون بالمنشأة الفردية أو شركات الأشخاص كل الوقت أو لجزء منه على أن لا يقل عن ثلث الوقت ولا يتقاضون أجراً منتظماً نظير عملهم.	Working Proprietors	أصحاب المنشأة العاملين بدون أجر	58



المرجع	الوصف	Term	المصطلح / المفهوم	الرقم
معجم المصطلحات الإحصائية المستخدمة في الجهاز، 2015، الجهاز المركزي للإحصاء الفلسطيني، ص 73 : نقلا عن الأمم المتحدة نظام الحسابات القومية 1993.	الشركات التي تمارس أنشطة اقتصادية ذات طبيعة سوقية ربحية المملوكة للحكومات الأجنبية بنسبة 51% من رأسمالها.	Foreign government company	شركة حكومية أجنبية	68
معجم المصطلحات الإحصائية المستخدمة في الجهاز، 2015، الجهاز المركزي للإحصاء الفلسطيني، ص 73 : نقلا عن الأمم المتحدة نظام الحسابات القومية 2008.	المنشآت التي تمارس أنشطة اقتصادية ذات طبيعة سوقية ربحية ولكن تسيطر عليها الحكومة إما من خلال امتلاك نسبة 51% من رأسمالها أو من خلال تشريعات أو مرسوم حكومي.	National government company	شركة حكومية وطنية	69
الدليل الموحد للمفاهيم والمصطلحات الإحصائية المستخدمة بدول مجلس التعاون لدول الخليج العربية، الشؤون الاقتصادية، الطبعة الثالثة المعدلة، 2013 م. ص 89.	الفرد 15 سنة فأكثر الذي يدير مشروعه الاقتصادي ويعمل ويستأجر مستخدماً واحداً أو أكثر بأجر نقدي أو عيني أو بدون أجر.	Employer	صاحب عمل	70
الدليل الموحد للمفاهيم والمصطلحات الإحصائية المستخدمة بدول مجلس التعاون لدول الخليج العربية، الشؤون الاقتصادية، الطبعة الثالثة المعدلة، 2013 م. ص 107.	هي حالة المنشأة من حيث كونها مفردة، مركز رئيسي، مكاتب الإدارة والوحدات المساعدة، فرع محلي، فرع لمنشأة أجنبية، الشركة القابضة.	Establishment Type	صفة المنشأة	71
معجم المصطلحات الإحصائية المستخدمة في الجهاز، 2015، الجهاز المركزي للإحصاء الفلسطيني، ص 75: نقلا عن الأمم المتحدة نظام الحسابات القومية 1993	منشأة تعمل داخل الدولة في حين أن مركزها الرئيسي أو الشركة الأم مسجلة خارج الدولة مثل شركات التأمين أو البنوك أو مكاتب الطيران.	Foreign Company Branch	فرع لشركة أجنبية	72
الدليل الموحد للمفاهيم والمصطلحات الإحصائية المستخدمة بدول مجلس التعاون لدول الخليج العربية، الشؤون الاقتصادية، الطبعة الثالثة المعدلة، 2013 م. ص 107.	هو منشأة تتبع مركزاً رئيسياً يباشر نشاطه داخل الدولة وقد يتمثل في مكتب بيع أو معرض الخ..	Local branch	فرع محلي	73

المرجع	الوصف	Term	المصطلح / المفهوم	الرقم
معجم المصطلحات الإحصائية المستخدمة في الجهاز، 2015، الجهاز المركزي للإحصاء الفلسطيني، ص 73 : نقلا عن الأمم المتحدة نظام الحسابات القومية 1993.	كافة المؤسسات والوحدات (الوزارات والدوائر والهيئات) التي تتبع للدولة وتقدم خدمات الإدارة العامة ويشمل ذلك المؤسسات التي تقدم خدمات تعليمية وصحية واجتماعية كالمدراس والمستشفيات الحكومية والمساجد.	Central government	حكومة مركزية	64
الدليل الموحد للمفاهيم والمصطلحات الإحصائية المستخدمة بدول مجلس التعاون لدول الخليج العربية، الشؤون الاقتصادية، الطبعة الثالثة المعدلة، 2013 م. ص 112.	هو ذلك الجزء من رأس المال الاسمي الذي دفع فعلاً لمزاولة النشاط الاقتصادي.	Paid-in Capital	رأس المال المدفوع	65
من عرض شعبة الإحصاء في اجتماع فريق الخبراء حول الخدمات المالية والسجلات التجارية 25-27 تشرين الثاني/نوفمبر 2015، اسطنبول- تركيا، الأمم المتحدة، شعبة الإحصاء.	هو قاعدة بيانات هيكلية للوحدات الاقتصادية في منطقة جغرافية، يتم تحديثها بانتظام، ويحتفظ بها المكتب الإحصائي الوطني، وتستخدم للأغراض الإحصائية. ويوفر بيانات قابلة للمقارنة ومتسقة بشأن هيكل وديموغرافية الشركات بتكلفة أقل للتحليل الاقتصادي. ويوفر البيانات الدقيقة من أسماء وعنوان وخصائص الشركة (كبيانات متاحة للمستخدمين).	Statistical Business Register	سجل الأعمال الإحصائي	66
GUIDELINES FOR BUILDING STATISTICAL BUSINESS REGISTERS IN AFRICA, African Development Bank – Statistics Department, 2014, Page 107. (ترجمة).	هو سجل إداري يحوي وحدات الأعمال وجميع التحديثات التي تطرأ عليها والتي تم إنشاؤها لتلبية المتطلبات الإدارية والقانونية.	Adminstrative Business Register	سجل الأعمال الإداري	67

المرجع	الوصف	Term	المصطلح / المفهوم	الرقم
<a href="https://www.unescwa.org/sd-glossary">https://www.unescwa.org/sd-glossary</a>	مجموعة المؤسسات الخاضعة لسيطرة أجنبية هي مجموعة من المؤسسات متعددة الجنسيات والتي مركز قرارها العالمي يكون خارج البلد الذي يُعد سجل المؤسسات.	Foreign controlled enterprise group	مجموعة المؤسسات الخاضعة لسيطرة أجنبية	77
الدليل الموحد للمفاهيم والمصطلحات الإحصائية المستخدمة بدول مجلس التعاون لدول الخليج العربية، الشؤون الاقتصادية، الطبعة الثالثة المعدلة، 2013 م. ص 107.	أماكن مكاتب الإدارة المركزية كمقار الرئاسة والإدارة وإدارة الحسابات الإلكترونية وغيرها التي تخدم أساساً المؤسسة وفروعها المختلفة ولا يمارس فيها أي نشاط اقتصادي غير الخدمة الذاتية للمؤسسة وفروعها	Administration Offices and Assisting units	مكتب الإدارة والوحدات المساعدة	78
الدليل الموحد للمفاهيم والمصطلحات الإحصائية المستخدمة بدول مجلس التعاون لدول الخليج العربية، الشؤون الاقتصادية، الطبعة الثالثة المعدلة، 2013 م. ص 110-111.	ويقصد به القطاع الذي تنتمي إليه المنشأة من حيث الملكية كالتالي: إدارة حكومية، قطاع عام (مؤسسات حكومية، قطاع مشترك (مختلط)، قطاع خاص، قطاع الأنشطة الدبلوماسية أو الدولية.	Establishment Sector	ملكية المنشأة	79
معجم المصطلحات الإحصائية المستخدمة في الجهاز، 2015، الجهاز المركزي للإحصاء الفلسطيني، ص 80: نقلا عن الأمم المتحدة نظام الحسابات القومية 1993	يقصد بذلك ملكية أغلبية رأس مال المؤسسة (أي 51% فأكثر) حيث يمكن أن تكون خاص وطني أو خاص أجنبي أو قطاع أهلي أو شركة حكومية وطنية أو شركة حكومية أجنبية.	Capital Ownership	ملكية رأس المال	80
معجم المصطلحات الإحصائية المستخدمة في الجهاز، 2015، الجهاز المركزي للإحصاء الفلسطيني، ص 81: نقلا عن الأمم المتحدة نظام الحسابات القومية 1993	وهي المنشأة الجاري تجهيزها لغايات بدء ممارسة نشاط اقتصادي.	Under Preparation Establishment	منشأة تحت التجهيز	81

المرجع	الوصف	Term	المصطلح / المفهوم	الرقم
الدليل الموحد للمفاهيم والمصطلحات الإحصائية المستخدمة بدول مجلس التعاون لدول الخليج العربية، الشؤون الاقتصادية، الطبعة الثالثة المعدلة، 2013 م. ص 146.	ويشمل كافة الوحدات الحكومية على جميع مستوياتها وهي وحدات قانونية تنشأ بالطرق السياسية وتمارس سلطات تشريعية أو تنفيذية أو قضائية في منطقة معينة والوظيفة الأساسية لهذه الوحدات هي القيام بمسئولية تقديم السلع والخدمات للمجتمع ككل أو إلى العائلات مجاناً أو بسعر رمزي وتمول هذه السلع والخدمات من الضرائب والدخول الأخرى التي تحصلها الحكومة. كما أن الحكومة تقوم بإعادة توزيع الدخل والثروة عن طريق التحويلات وتعمل هذه الوحدات في مجال الإنتاج غير السوقي.	General Government Sector	قطاع الحكومة العامة	74
الدليل الموحد للمفاهيم والمصطلحات الإحصائية المستخدمة بدول مجلس التعاون لدول الخليج العربية، الشؤون الاقتصادية، الطبعة الثالثة المعدلة، 2013 م. ص 144.	هي شركات أو أشباه الشركات المقيمة التي تشتغل بصورة رئيسية بالوساطة المالية أو بأنشطة مالية مساعدة تتصل اتصالاً وثيقاً بالوساطة المالية ويشمل القطاعات الفرعية لقطاع الشركات المالية: البنك المركزي - شركات الإيداع الأخرى - الوسطاء الماليون عدا شركات التأمين وصناديق التقاعد - الشركات المالية المساعدة - شركات التأمين وصناديق المعاشات التقاعدية.	Financial corporation sector	قطاع الشركات المالية	75
نظام الحسابات القومية 2008، سرد المصطلحات ص 4.	تتكون من ملفات للبيانات منظمة وفق طريقة معينة بحيث تسمح بالوصول والإستخدام الفعال للبيانات	Data Bases	قواعد البيانات	76

المرجع	الوصف	Term	المصطلح / المفهوم	الرقم
<a href="https://www.unescwa.org/sd-glossary">https://www.unescwa.org/sd-glossary</a>	الوحدات المنتجة تقوم بتنفيذ نشاط اقتصادي يخضع لمسؤولية ورقابة الوحدة المؤسسية التي تستخدم القوة العاملة، الأصول، والسلع والخدمات لإنتاج مخرجات سلعية وخدمية. وقد تكون الوحدة المؤسسية غير متجانسة بشكل كبير في حال كان لديها أنشطة ثانوية متعددة، تختلف قليلاً عن نشاطها الرئيسي. للحصول على مجموعة المنتجين لنشاط معين أكثر تجانساً، يتم تقسيم الوحدات المؤسسية إلى وحدات منتجة أكثر تجانساً، وحدات محلية، وحدات بحسب نوع النشاط، ومنشآت.	Production Unit	وحدة الإنتاج	86
<a href="http://unstats.un.org/unsd/cr/registry/isic-4.asp">http://unstats.un.org/unsd/cr/registry/isic-4.asp</a>	تعرف هذه الوحدة بأنها مؤسسة أو جزء من مؤسسة تمارس نشاطاً إنتاجياً واحداً أو يعود نشاطها الإنتاجي الرئيسي بمعظم القيمة المضافة المتولدة ومقارنة بالمنشأة هذا النوع من الوحدات الإنتاجية غير مقيد بالمنطقة الجغرافية التي يتم بها النشاط ولكنها تتميز بتجانس نشاطها الإنتاجي.	(KAU) Kind of Activity Unit	وحدة الإنتاج بحسب نوع النشاط	87
معجم المصطلحات الإحصائية المستخدمة في الجهاز، 2015، الجهاز المركزي للإحصاء الفلسطيني، ص 81 : نقلا عن الأمم المتحدة نظام الحسابات القومية 1993.	هو النشاط الذي تستخدم مخرجاته في نفس المؤسسة ولا تقدم للغير.	Auxiliary Activity Unit	وحدة نشاط مساند	88

المرجع	الوصف	Term	المصطلح / المفهوم	الرقم
الدليل الموحد للمفاهيم والمصطلحات الإحصائية المستخدمة بدول مجلس التعاون لدول الخليج العربية، الشؤون الاقتصادية، الطبعة الثالثة المعدلة، 2013 م. ص 108.	المنشأة التي يحوزها فرد ( شخص طبيعي ) ولا يشاركه في حيازتها أحد	Individual Establishment	منشأة فردية	82
نظام الحسابات القومية 2008، ص 55.	نظام الحسابات القومية هو مجموعة قياسية متفق عليها دولياً من التوصيات المقدمة حول كيفية تجميع إجراءات النشاط الاقتصادي وفقاً لمعاهدات محاسبية صارمة بناءً على مبادئ اقتصادية.	National Accounts system	نظام الحسابات القومية	83
الأمم المتحدة، نظام الحسابات القومية 1993	وهي عادة المؤسسات التي تقدم خدمات للمجتمع يمكن أن تكون مخدّفة أو مماثلة للخدمات المقدمة من المنشآت التي تهدف إلى الربح ولكن دون مقابل أو بسعر رمزي أو قريب من التكلفة). البر الإحسان الصدقات الزكاة رعاية الأيتام. ( سواء أهلية أو حكومية.	Association or Charitie	هيئة أو جمعية خيرية	84
الأمم المتحدة، نظام الحسابات القومية 1993	هي المنشآت التي تمارس نشاطاً دبلوماسياً أو قنصلياً لدول أخرى (مثل السفارات والقنصليات... الخ). وكذلك المنشآت التي تتبع المنظمات الدولية والإقليمية. ومثال عليها منظمات الأمم المتحدة المختلفة مثل اليونيسكو، UNDP والصليب الأحمر والبنك الدولي، وصندوق النقد الدولي).	International organization	هيئة دولية	85

## خطوات بناء سجل الأعمال الإحصائي

من المحبذ اتباع نموذج عملية انتاج الاحصاءات الرسمية ( Generic Statistical Business Process Model –GSBPM ) خلال تنفيذ المشروع وبناء خطة العمل بمراحلها الثمانية<sup>10</sup> وهي:

8	7	6	5	4	3	2	1
التقييم	النشر	التحليل	الآلية	جمع البيانات	التطوير	التصميم	تحديد الاحتياجات
Evaluate	Disseminate	Analyse	Process	Collect	Build	Design	Specific needs

وفيما يلي توضيح للمهام الأساسية في كل مرحلة من المراحل الثمانية، علماً أن العمل في هذه المراحل يمكن أن يكون على التوازي، والبدء بأكثر من مرحلة في نفس الوقت.

### المرحلة الأولى: تحديد الاحتياجات

يتم تقييم الحاجة والجدوى من المشروع وتحديد الشركاء والمستخدمين الرئيسيين ودراسة الوضع الحالي وتحديد متطلبات المستخدمين والنواقص في السجلات الحالية وتحديد المخرجات مثل نوعية التقارير المطلوبة ومكوناتها والمؤشرات والمتغيرات التي سيتم جمعها وكيفية الحصول عليها والإحصاءات التي ستصدر من قاعدة بيانات سجل الأعمال ولا ينبغي أن ننسى البعد الجغرافي عند تحديد المتطلبات. وسيتم تحديد وتوفير المتطلبات اللوجستية والقانونية والفنية من قوانين ولوائح وتشكيل فرق العمل وتجهيز وثيقة المشروع والحصول على الاعتماد المالي الكافي بالإضافة لوضع خطة العمل وتحديد الأنشطة الرئيسية وتحديد الموارد البشرية والاحتياجات التقنية والإدارية والتشاور مع الجهات ذات العلاقة لتصميم واعتماد خطة العمل.

### المرحلة الثانية: التصميم

يتم الاطلاع على الأدبيات ذات العلاقة فيما يخص المفاهيم والمصطلحات والمنهجيات وأدوات جمع البيانات وتحديد التعاريف والتصانيف والمعايير الدولية التي سيتم تبنيها ووضع السياسات والإجراءات والضوابط لضمان جودة البيانات. وتحديد أهداف المشروع التفصيلية ودراسة الخيارات المتاحة للتنفيذ وتحديد الاحتياجات التشغيلية لجمع ومعالجة ونشر البيانات والإحصاءات. ووضع تصميم

<sup>10</sup> انظر مرفق (6) نموذج خطة عمل مقترحة لبناء سجل الأعمال الإحصائي بتطبيق نموذج (GSBPM)

الرقم	المصطلح / المفهوم	Term	الوصف	المرجع
89	وحدة نوع النشاط	Local Kind Unit	وحدة نوع النشاط هي مؤسسة أو جزء من مؤسسة تعمل في نوع واحد فقط من الأنشطة الإنتاجية أو يمثل النشاط الإنتاجي الرئيسي فيها معظم القيمة المضافة. ومقارنة بالمنشأة لا يوجد في حالة هذه الوحدة أي تقييد على المنطقة الجغرافية التي يجري فيها النشاط ولكنها تتسم بتجانس النشاط.	ورقات احصائية، السلسلة ميم، العدد 4/التنقيح الرابع، التصنيف الصناعي الدولي الموحد لجمع الأنشطة الاقتصادية التنقيح الرابع، الأمم المتحدة، شعبة الإحصاء، 2009، ص 34.
90	يعمل لحسابه	Own Account Worker	الفرد 15 سنة فأكثر الذي يدير مشروعه الاقتصادي ويعمل فيه دون أن يسأجر أحدًا.	الدليل الموحد للمفاهيم والمصطلحات الإحصائية المستخدمة بدول مجلس التعاون لدول الخليج العربية، الشؤون الاقتصادية، الطبعة الثالثة المعدلة، 2013 م. ص 89.



## المرفقات

مرفق (1) صفة المنشأة			
Eurostat, "Recommendations Manual on the Production of Foreign Affiliates Statistics (FATS)", Methodologies and Working papers, 2007 Edition	شركة تعمل وتقيم في البلد الذي يعد السجل بينما تقع تحت سيطرة وحدة مؤسسية غير مقيمة في نفس البلد، أو شركة غير مقيمة في البلد الذي يعد سجل الأعمال ولكنها تقع تحت سيطرة وحدة مؤسسية مقيمة في البلد الذي يعد السجل.	Foreign affiliate	شركة تابعة أجنبية
الدليل الموحد للمفاهيم والمصطلحات الإحصائية المستخدمة بدول مجلس التعاون لدول الخليج العربية، الشؤون الاقتصادية، الطبعة الثالثة المعدلة، 2013 م. ص 108.	شركة رئيسة تسيطر على مجموعة من الشركات التابعة وتوجهها دون أن تنتج هي نفسها أي إنتاج هام آخر.	Holding Company	الشركة القابضة
"Eurostat - OECD Manual on Business Demography Statistics (Edition 2007)",	وحدات قانونية مستقلة توقع عقداً مع وحدة قانونية أخرى مانحة للامتياز وذلك للانخراط في النشاط الاقتصادي واستخدام العلامات التجارية.	Franchise	حق الامتياز
<a href="http://ec.europa.eu/eurostat/r/amon/statmanuals/files/KS-32-10-216-EN-C-EN.pdf">http://ec.europa.eu/eurostat/r/amon/statmanuals/files/KS-32-10-216-EN-C-EN.pdf</a>	تعبر عن مجموع المؤسسات التي تملك على الأقل مشروعين أو وحدتين قانونيتين يقعوا في دول مختلفة.	Multinational enterprise group	مجموعة المؤسسات متعددة الجنسيات
UNECE's Guidelines on Statistical Business Registers, NY, 2015, 3.2.2 page 39.	هي مؤسسات غير ربحية وتخدم الأسر المعيشية أو الحكومة التي تقدم الخدمات بشكل مجاني أو بأسعار غير مجدية اقتصادياً لوحدة مؤسسية أخرى أو للمجتمع بشكل عام.		الوحدات غير المنتجة للسوق (غير السوقية)

مرفق (1) صفة المنشأة			
الدليل الموحد للمفاهيم والمصطلحات الإحصائية المستخدمة بدول مجلس التعاون لدول الخليج العربية، الشؤون الاقتصادية، الطبعة الثالثة المعدلة، 2013 م. ص 107.	هي حالة المنشأة من حيث كونها مفردة، مركز رئيسي، مكاتب الإدارة والوحدات المساعدة، فرع محلي، فرع لمنشأة أجنبية، الشركة القابضة.	Establishment Type	صفة المنشأة
الدليل الموحد للمفاهيم والمصطلحات الإحصائية المستخدمة بدول مجلس التعاون لدول الخليج العربية، الشؤون الاقتصادية، الطبعة الثالثة المعدلة، 2013 م. ص 107.	منشأة تمثل وحدة اقتصادية قائمة بذاتها، أي لا تتبع لمركز رئيسي وليس لها فروع.	Individual Establishment	المنشأة المفردة
الدليل الموحد للمفاهيم والمصطلحات الإحصائية المستخدمة بدول مجلس التعاون لدول الخليج العربية، الشؤون الاقتصادية، الطبعة الثالثة المعدلة، 2013 م. ص 107.	منشأة توجد بها الإدارة العامة، تمارس نشاطاً أو أنشطة اقتصادية ويتبعها فرع أو فروع داخل الدولة.	Headquarter	مكتب أو مركز رئيسي
الدليل الموحد للمفاهيم والمصطلحات الإحصائية المستخدمة بدول مجلس التعاون لدول الخليج العربية، الشؤون الاقتصادية، الطبعة الثالثة المعدلة، 2013 م. ص 107.	أماكن مكاتب الإدارة المركزية كمقار الرئاسة وإدارة الحسابات الإلكترونية وغيرها التي تخدم أساساً المؤسسة وفروعها المختلفة ولا يمارس فيها أي نشاط اقتصادي غير الخدمة الذاتية للمؤسسة وفروعها.	Administration Offices and Assisting Units	مكاتب الإدارة والوحدات المساعدة
الدليل الموحد للمفاهيم والمصطلحات الإحصائية المستخدمة بدول مجلس التعاون لدول الخليج العربية، الشؤون الاقتصادية، الطبعة الثالثة المعدلة، 2013 م. ص 107.	هو منشأة تتبع مركزاً رئيسياً يباشر نشاطه داخل الدولة، وقد يتمثل في مكتب بيع أو معرض... الخ.	Local branch	فرع محلي
الدليل الموحد للمفاهيم والمصطلحات الإحصائية المستخدمة بدول مجلس التعاون لدول الخليج العربية، الشؤون الاقتصادية، الطبعة الثالثة المعدلة، 2013 م. ص 107.	منشأة تعمل داخل الدولة في حين أن مركزها الرئيسي أو الشركة الأم مسجلة خارج الدولة.	Foreign company branch	فرع لمنشأة أجنبية

**مرفق (2) الكيان القانوني**

الشكل القانوني ويمكن إطلاق عليه الوضع القانوني أو الكيان القانوني

الاقتصادية، الطبعة الثالثة المعدلة، 2013 م. ص 109	شأنها في ذلك شأن شركة التوصية البسيطة، إلا أن حصة فريق الشركاء الموصين في رأس المال تكون عبارة عن أسهم يُكتتب فيها. ولا تذكر أسماء هؤلاء المساهمين في عقد الشركة، ولا يُسأل هؤلاء المساهمون عن التزامات الشركة المالية إلا في حدود قيمة الأسهم التي ساهموا بها.			
الدليل الموحد للمفاهيم والمصطلحات الإحصائية المستخدمة بدول مجلس التعاون لدول الخليج العربية، الشؤون الاقتصادية، الطبعة الثالثة المعدلة، 2013 م. ص 109	شركة يتطلب قيامها توفر الشروط الأساسية التالية: تتكون من شريكين أو أكثر بعقد رسمي، ولا يزيد عدد الشركاء فيها عن عدد تنص عليه قوانين الدولة المعنية يذكر بالأسهم في عقد الشركة. لا يقل رأس مال الشركة عن مبلغ تحدده قوانين الدولة المعنية كل شريك من الشركاء مسؤول عن الالتزامات المالية للشركة بقدر حصته في رأس المال فقط ومحظور عليها الاشتغال في أعمال التأمين أو أعمال البنوك أو الادخار أو تلقي الودائع أو استثمار الأموال لحساب الغير بوجه عام وتؤسس الشركة لمدة محددة ويُنص بالمدّة في عقد تأسيس الشركة بعبارة ذات مسؤولية ولا بد أن يكون اسم الشركة التجاري متبوعاً بعبارة ذات مسؤولية محدودة. ذ.م. أي أنه يمكن معرفة هذا النوع من الشركات من	Limited liability company	شركة ذات مسؤولية محدودة	76

**مرفق (2) الكيان القانوني**

الشكل القانوني ويمكن إطلاق عليه الوضع القانوني أو الكيان القانوني

Individual Establishment	المنشأة التي يحوزها فرد (شخص طبيعي) ولا يشاركه في حيازتها أحد	الدليل الموحد للمفاهيم والمصطلحات الإحصائية المستخدمة بدول مجلس التعاون لدول الخليج العربية، الشؤون الاقتصادية، الطبعة الثالثة المعدلة، 2013 م. ص 108.		
Partnership Company	شركة تتكون من شخصين أو أكثر وتسجل بعقد رسمي (كل شريك فيها متضامن) أي ضامناً لغيره من الشركاء أي متضامناً معهم، وكل منهم مسؤول عن التزامات الشركة المالية مسؤولية مطلقة في حدود رأس المال المدفوع للشركة وكذلك أملاكه الخاصة.	الدليل الموحد للمفاهيم والمصطلحات الإحصائية المستخدمة بدول مجلس التعاون لدول الخليج العربية، الشؤون الاقتصادية، الطبعة الثالثة المعدلة، 2013 م. ص 108		
Limited Partnership Company	شركة تتكون من شخصين أو أكثر، وتسجل بعقد رسمي وتحتوي على فريقين من الشركاء: شركاء موصون وشركاء متضامنون، وقد تتكون الشركة من شريك واحد من كل فريق. والشركاء الموصون هم شركاء منصوص على أسمائهم في عقد الشركة بصفتهم هذه، وهم مسؤولون عن التزامات الشركة المالية مسؤولية مقيدة في حدود أنصبتهم في رأس المال. أما الشركاء المتضامنون فمسؤوليتهم غير محددة مثل الشركاء المتضامنون في شركات التضامن.	الدليل الموحد للمفاهيم والمصطلحات الإحصائية المستخدمة بدول مجلس التعاون لدول الخليج العربية، الشؤون الاقتصادية، الطبعة الثالثة المعدلة، 2013 م. ص 109		
Stock Partnership Company	شركة مسجلة بعقد رسمي. وتتكون من فريق من الشركاء المتضامنين وفريق من الشركاء الموصين،	الدليل الموحد للمفاهيم والمصطلحات الإحصائية المستخدمة بدول مجلس التعاون لدول الخليج العربية، الشؤون		

مرفق (2) الكيان القانوني			
الشكل القانوني ويمكن إطلاق عليه الوضع القانوني أو الكيان القانوني			
الدليل الموحد للمفاهيم والمصطلحات الإحصائية المستخدمة بدول مجلس التعاون لدول الخليج العربية، الشؤون الاقتصادية، الطبعة الثالثة المعدلة، 2013 م. ص 107 و 110.	منشأة مرخصة في الدولة تعد فرعاً لمنشأة أجنبية وعادة تحمل نفس اسم الشركة الأم، وتعمل داخل الدولة في حين أن مركزها الرئيسي أو الشركة الأم مسجلة خارج الدولة، وتتعهد الشركة الأم بتسديد كافة الالتزامات لفرع المنشأة دخل الدولة في حالة حدوث أية التزامات مالية للغير حسب الكيان القانوني للشركة الأم.	Foreign Company Branch	فرع لمنشأة أجنبية
الدليل الموحد للمفاهيم والمصطلحات الإحصائية المستخدمة بدول مجلس التعاون لدول الخليج العربية، الشؤون الاقتصادية، الطبعة الثالثة المعدلة، 2013 م. ص 110.	المنشأة التي تعود ملكيتها إلى الدولة مباشرة، سواء كانت مرتبطة بالميزانية العامة للدولة أو لها ميزانية مستقلة.	Governmental Company	منشأة حكومية
نظام الحسابات القومية 2008م، الأمم المتحدة، نيويورك، 2009م.	هي نوع منفرد من الكيانات القانونية تم تأسيسها بموجب العمليات السياسية التي تمتلك السلطة التشريعية أو القضائية أو التنفيذية على الوحدات المؤسسية الأخرى في منطقة معينة.	Government Unit	وحدة حكومية
الدليل الموحد للمفاهيم والمصطلحات الإحصائية المستخدمة بدول مجلس التعاون لدول الخليج العربية، الشؤون الاقتصادية، الطبعة الثالثة المعدلة، 2013 م. ص 110.	تتألف شركة المحاصة من شخصين أو أكثر للقيام بأعمال تجارية أو مدنية، وهي شركة مستترة لا تسري في حق الغي، ولا تتمتع بالشخصية المعنوية، ولا تخضع لإجراءات القيد في السجل التجاري أو الشهر. ولا يجوز لشركة المحاصة أن تصدر أسهماً أو سندات قابلة للتداول.	Particular Partnership Company	شركة محاصة

مرفق (2) الكيان القانوني			
الشكل القانوني ويمكن إطلاق عليه الوضع القانوني أو الكيان القانوني			
واقع عنوانها أو أسمها التجاري.			
الدليل الموحد للمفاهيم والمصطلحات الإحصائية المستخدمة بدول مجلس التعاون لدول الخليج العربية، الشؤون الاقتصادية، الطبعة الثالثة المعدلة، 2013 م. ص 110.	شركة يصدر بها مرسوم من السلطات العليا بالدولة، ويتكون رأسمالها من المساهمين فيها، ولا يُسأل المساهمون عن التزامات الشركة المالية إلا بقدر قيمة الأسهم التي اكتتبوا بها. وينص القانون على أن لا يقل رأس مال الشركة عن مبلغ يحدد حسب قوانين الدولة المعنية بالنسبة للشركات التي تطرح أسهمها للجمهور في اكتتاب عام، وعن مبلغ يحدد حسب قوانين الدولة المعنية بالنسبة للشركات التي لا تطرح أسهمها في اكتتاب عام.	Shareholding company	77 شركة مساهمة
الدليل الموحد للمفاهيم والمصطلحات الإحصائية المستخدمة بدول مجلس التعاون لدول الخليج العربية، الشؤون الاقتصادية، الطبعة الثالثة المعدلة، 2013 م. ص 110.	شركة يتكون رأسمالها من أسهم متساوية القيمة غير مطروحة للاكتتاب العام وغير قابلة للتداول، وي طرح الاكتتاب فيها لعدد محدود من الأشخاص عادة المؤسسون، ولا يتعدى مسؤولية المساهم حدود حصته من الأسهم في رأسمال الشركة.	Private Joint-stock Company	80 شركة مساهمة خاصة
الأمم المتحدة، نظام الحسابات القومية 1993	وهي الشركة التي يتألف رأسمالها من أسهم قابلة للتداول وطرح للاكتتاب العام وتكون مسئولية المساهمين بها محدودة بمقدار مساهمة كل منهم برأسمال الشركة.	Public Shareholding Company	80 شركة مساهمة عامة المحدودة



الدليل الموحد للمفاهيم والمصطلحات الإحصائية المستخدمة بدول مجلس التعاون لدول الخليج العربية، الشؤون الاقتصادية، الطبعة الثالثة المعدلة، 2013 م. ص 111.	وهو القطاع الذي يضم المنشآت التي تساهم الحكومة في رأسمالها مع جهة أخرى سواء كانت هذه الجهة وطنية أو أجنبية.	Common Sector (Mixed)	قطاع مشترك (مختلط)
الدليل الموحد للمفاهيم والمصطلحات الإحصائية المستخدمة بدول مجلس التعاون لدول الخليج العربية، الشؤون الاقتصادية، الطبعة الثالثة المعدلة، 2013 م. ص 111.	يضم المنشآت التي يملكها فرد أو مجموعة أفراد سواء كانوا مواطنين أو غير مواطنين وسواء كانوا أشخاصاً طبيعيين أو اعتباريين. وتشمل أيضاً المنشآت التي يشترك في رأسمالها أفراد مواطنون أو غير مواطنين، ويشمل الشركات المساهمة التي يملك رأسمالها مواطنون أو غير مواطنين... الخ.	Private Sector	قطاع خاص
الدليل الموحد للمفاهيم والمصطلحات الإحصائية المستخدمة بدول مجلس التعاون لدول الخليج العربية، الشؤون الاقتصادية، الطبعة الثالثة المعدلة، 2013 م. ص 111.	ويشمل المنشآت التي تمارس نشاطاً دبلوماسياً أو قنصلياً لدول أخرى (مثل السفارات والقنصليات... الخ) وكذلك المنشآت التي تتبع المنظمات الدولية والإقليمية.	Diplomatic or International Activities Sector	قطاع الأنشطة الدبلوماسية أو الدولية

<b>مرفق (3) ملكية المنشأة</b>			
ويحدد الشكل القانوني للمنشأة قدر تدخل الموارد الحكومية في أعمالها، اختيار الشكل القانوني للمنشأة يجب أن يتم بحذر وهو ما يعبر عنه ب (ملكية المنشأة)			
الدليل الموحد للمفاهيم والمصطلحات الإحصائية المستخدمة بدول مجلس التعاون لدول الخليج العربية، الشؤون الاقتصادية، الطبعة الثالثة المعدلة، 2013 م. ص 111.	ويقصد به القطاع الذي تنتمي إليه المنشأة من حيث الملكية كالتالي: إدارة حكومية، قطاع عام (مؤسسات حكومية)، قطاع مشترك (مختلط)، قطاع خاص، قطاع الأنشطة الدبلوماسية أو الدولية.	Establishment Sector	ملكية المنشأة
الدليل الموحد للمفاهيم والمصطلحات الإحصائية المستخدمة بدول مجلس التعاون لدول الخليج العربية، الشؤون الاقتصادية، الطبعة الثالثة المعدلة، 2013 م. ص 110.	المنشآت الحكومية هي التي تمارس عادة نشاطاً إدارياً أو خدمياً حكومياً (مثل الوزارات والإدارات)، وتكون هذه الإدارات منتجة غير سوقية، أي تنتج سلعاً وخدمات يتم توريدها إلى الأفراد أو المنشآت الأخرى بالمجان أو بأسعار رمزية ليست ذات دلالة اقتصادية، ويمكن أن تقوم هذه الإدارات بتوريد سلعها أو خدماتها إلى إدارات حكومية أخرى.	Government Sector	إدارة حكومية
الدليل الموحد للمفاهيم والمصطلحات الإحصائية المستخدمة بدول مجلس التعاون لدول الخليج العربية، الشؤون الاقتصادية، الطبعة الثالثة المعدلة، 2013 م. ص 111.	وتضم المؤسسات التي تمارس نشاطاً إنتاجياً وتملك الحكومة رأسمالها بالكامل، وتسمح الحكومة لإدارة هذه المؤسسات أو الشركات بقدر كبير من السلطة للتصرف ليس فقط بإدارة عملية الإنتاج ولكن في استخدام الأموال أيضاً. ويجب أن تتمكن هذه المؤسسات أو الشركات من الاحتفاظ بأرصدها العاملة وانتمائها التجاري، وتتمكن من تمويل بعض أو كل تكوين رأس المال من مدخراتها هي نفسها أو احتياطات الاهتلاك أو بالاقتراض.	Public Sector (Government Establishment)	قطاع عام (مؤسسات حكومية)

## مرفق (4) القطاع المؤسسي

في نظام الحسابات القومية 2008 يتم تجميع كافة الوحدات المؤسسية المقيمة لتشكّل معاً خمسة قطاعات مؤسسية على أساس مهامها الرئيسية وسلوكها وأهدافها وهي قطاع الشركات غير المالية و قطاع الشركات المالية و القطاع الحكومي و قطاع الهيئات التي لا تهدف للربح وتخدم العائلات و قطاع العالم الخارجي.

الاقتصادية، الطبعة الثالثة المعدلة، 2013 م. ص 147.	سعر ولا تستهدف تحقيق ربح من وراء ذلك، وهي تمثل قطاع مستقل ولا تشمل الهيئات التي لا تهدف للربح وتدار بواسطة الحكومة وتتمثل في الأحزاب السياسية والجمعيات الدينية وجمعيات المستهلكين والنوادي والجمعيات الترفيهية والثقافية ومؤسسات الصداقة والمحبة والمنظمات التي تقدم معونات أو مساعدات عن طريق التحويلات النقدية والعينية الاختيارية.	households NPISH		
الدليل الموحد للمفاهيم والمصطلحات الإحصائية المستخدمة بدول مجلس التعاون لدول الخليج العربية، الشؤون الاقتصادية، الطبعة الثالثة المعدلة، 2013 م. ص 147.	يشمل كافة الوحدات غير المقيمة التي تدخل في معاملات مع الوحدات المقيمة أو يكون لها روابط اقتصادية مع هذه الوحدات. ويشمل هذا القطاع تلك الوحدات التنظيمية غير المقيمة الموجودة داخل حدود الدولة الجغرافية مثل السفارات والقواعد العسكرية الخ. إضافة إلى الوحدات غير المقيمة الموجودة خارج الدولة.	Rest of the World	قطاع العالم الخارجي	

## مرفق (4) القطاع المؤسسي

في نظام الحسابات القومية 2008 يتم تجميع كافة الوحدات المؤسسية المقيمة لتشكّل معاً خمسة قطاعات مؤسسية على أساس مهامها الرئيسية وسلوكها وأهدافها وهي قطاع الشركات غير المالية و قطاع الشركات المالية و القطاع الحكومي و قطاع الهيئات التي لا تهدف للربح وتخدم العائلات و قطاع العالم الخارجي.

الدليل الموحد للمفاهيم والمصطلحات الإحصائية المستخدمة بدول مجلس التعاون لدول الخليج العربية، الشؤون الاقتصادية، الطبعة الثالثة المعدلة، 2013 م. ص 144.	هي شركات أو أشباه شركات ينصب نشاطها الرئيسي على إنتاج السلع والخدمات السوقية غير المالية، وانشطتها الفرعية هي جميع الأنشطة الاقتصادية مصنفة وفق الدليل الصناعي الدولي الموحد.	Non-financial corporations	قطاع الشركات غير المالية	
الأمم المتحدة، نظام الحسابات القومية 2008	قطاع يتكون من جميع الشركات المقيمة التي تشتغل بصورة رئيسية بتوفير الخدمات المالية بما فيها خدمات التأمين وتمويل المعاشات التقاعدية الى وحدات مؤسسية أخرى.	Financial Corporation Sector	قطاع الشركات المالية	
معجم المصطلحات الإحصائية المستخدمة في الجهاز، 2015 ، الجهاز المركزي للإحصاء الفلسطيني، ص 51 : نقلا عن OECD نظام الحسابات الصحية 2000.	يتألف من وحدات الحكومة المركزية والحكومات المحلية إلى جانب صناديق الضمان الاجتماعي التي تفرضها وتسيطر عليها تلك الوحدات وتشمل كذلك المؤسسات غير الهادفة للربح التي تنتج إنتاجا غير سوقي وتسيطر عليها وتمولها بصورة رئيسية الوحدات الحكومية أو صناديق الضمان الاجتماعي.	Government sector	القطاع الحكومي	
الدليل الموحد للمفاهيم والمصطلحات الإحصائية المستخدمة بدول مجلس التعاون لدول الخليج العربية، الشؤون الاقتصادية، الطبعة الثالثة المعدلة، 2013 م. ص 147.	هي وحدات قانونية أو اجتماعية تنشأ لغرض إنتاج السلع والخدمات لتقديمها إلى العائلات بسعر رمزي أو بدون	Non-profit institutions serving	قطاع الهيئات التي لا تهدف للربح وتخدم العائلات	

#	المتغير	وصف المتغير
12	ملكية المنشأة <sup>14</sup>	ويقصد به القطاع الذي تنتمي إليه المنشأة من حيث الملكية (إدارة حكومية، قطاع عام، قطاع مشترك أو قطاع خاص أو قطاع الدبلوماسي أو الأنشطة الدولية).
13	الكيان القانوني	الوضع القانوني لملكية رأس مال المؤسسات التي تهدف إلى الربح ويحدد الكيان القانوني قانون الشركات في الدولة (المنشآت الفردية، شركات التضامن، شركات التوصية، الشركات ذات المسؤولية المحدودة والشركات المساهمة وغيرها).
14	القطاع المؤسسي <sup>15</sup>	هو القطاع الذي تتبعه المؤسسة حسب توزيع نظام الحسابات القومية 2008م.
15	حالة العمل بالمنشأة	حالة العمل ويقصد بها بيان وضع المنشأة الحالي من حيث ممارسة النشاط وتصنف حالة المنشأة إلى (عاملة، متوقفة مؤقتاً، مغلقة، ملغية، تم تصفيته). <b>عاملة:</b> وهي المنشأة التي تمارس نشاطها بشكل معتاد <b>متوقفة مؤقتاً:</b> وهي المنشأة التي توقف نشاطها لفترة مؤقتة فقط وتعاود العمل لاحقاً بعد انقضاء أسباب الانقطاع المؤقت. <b>مغلقة:</b> وهي المنشأة التي تمارس نشاطها الاقتصادي غير أنها وجدت مغلقة لأي سبب وسوف تعاود ممارسة نشاطها وتشمل المؤسسات التي تحت التأسيس. <b>أخرى:</b> وهي أي أسباب أخرى. ويخضع هذا التقسيم لنوعية التقارير التي يحتاجها الجهاز الإحصائي.
16	تاريخ تسجيل المنشأة	تاريخ تقديم الطلب بإنشاء الوحدة الاقتصادية حسب النشاط الاقتصادي للجهة الرسمية المسؤولة، وعادة ما يتبع هذا التاريخ متطلبات بالموافقات من جهات عديدة.
17	تاريخ بدء النشاط الفعلي <sup>16</sup>	تاريخ بدء العمل الفعلي للمنشأة وبدء ممارسة نشاطها.
18	تاريخ غلق النشاط <sup>17</sup>	تاريخ إغلاق المنشأة رسمياً وقانونياً.
19	تاريخ انتهاء الترخيص	تاريخ انتهاء الترخيص إدارياً حسب جهة الترخيص في حالة عدم الحاجة لسجل تجاري.
20	تاريخ انتهاء الترخيص التجاري	تاريخ انتهاء الترخيص إدارياً حسب ماورد في السجل التجاري للمنشآت التي تتطلب الحصول على سجل تجاري.

<sup>14</sup> يوجد تعريف لكل قطاع في الورقة المفاهيمية لسجل الأعمال الإحصائي.

<sup>15</sup> نظام الحسابات القومية يقسم القطاع المؤسسي إلى: قطاع الوحدات غير المالية، قطاع الوحدات المالية، القطاع الحكومي، قطاع المؤسسات غير الهادفة للربح وقطاع الأمر المعيشية.

<sup>16</sup> وهو تاريخ الحصول على جميع الموافقات المطلوبة وإصدار الجهة المسؤولة شهادة التصريح بممارسة النشاط فعلاً.

<sup>17</sup> تاريخ إغلاق المنشأة رسمياً بسبب طلب المالك أو تصفيته قانونياً أو صدور قرار إداري بغلقها نتيجة مخالفات للقانون.

### مرفق (5) تعاريف متغيرات سجل الأعمال الإحصائي

وصف وتوضيح للحد الأدنى من المتغيرات المتضمنة في سجل الأعمال الإحصائي والذي تم تحديده من قبل الفريق الإقليمي.

#	المتغير	وصف المتغير
1	الرقم التعريفي للمؤسسة في الجهة المرخصة للنشاط <sup>11</sup>	هو رقم مميز وغير متكرر يمنح لكل مؤسسة تزاوّل نشاطاً ويقوم بإصداره الجهة التي تعطي الترخيص بمزاولة النشاط.
2	رقم المؤسسة في السجل التجاري	هو رقم مميز وغير متكرر يمنح لكل مؤسسة تزاوّل نشاطاً اقتصادياً ويقوم بإصداره السجل التجاري أو مايقابله في الدولة
3	اسم المنشأة (عربي / انجليزي)	هو الاسم الذي يطلق عادة على المنشأة والمعروفة به. عادة يكتب الاسم على لافتة أعلى المدخل وغالباً يكون الاسم دالاً على النشاط الذي تزاوله المنشأة سواء كان تجارياً أو صناعياً أو خدمات أو اسم أصحابها. أما الوحدات الحكومية فتطلق عليها أسماءها المعروفة.
4	عنوان المنشأة	العنوان المحدد للمؤسسة مثل رقم المبنى أو الشقة ورقم الشارع / الطريق ورمز المحافظة الإدارية حسب تصميم نظام العناوين في الدولة.
5	بيانات التواصل للمؤسسة	معلومات الاتصال الخاصة بالمؤسسة مثل التلغراف والفاكس والبريد الإلكتروني وصندوق البريد وحسابات التواصل الاجتماعي إن وجدت.
6	الاحداثيات الجغرافية <sup>12</sup>	الاحداثيات الجغرافية لموقع المنشأة.
7	رقم الترخيص البلدي	الرقم التعريفي للمؤسسة في سجلات البلدية وهو مهم للتحقق من الحالة العملية للمنشأة، وإصدار مؤشرات أخرى.
8	رقم عداد الكهرباء	الرقم التعريفي للمؤسسة في سجلات هيئة الكهرباء والماء مهم لتحديد الحالة العملية للمؤسسة وإصدار مؤشرات أخرى.
9	رقم حساب المؤسسة في سجل الضرائب	الرقم التعريفي للمؤسسة في سجل الضرائب وهو مهم للحصول على تفاصيل المؤسسة وتحديد الحالة العملية للمنشأة ولربط بيانات المؤسسة من عدة سجلات.
10	جنسية المؤسسة	جنسية المؤسسة الأصلية بغض النظر عن مكان تواجدها
11	صفة المنشأة <sup>13</sup>	هو الشكل التنظيمي للمنشأة بكونها مفردة، مركز أو مكتب رئيسي يشمل حسابات الفروع، مركز رئيسي لا يشمل حسابات الفروع، فرع يمك حسابات، فرع لا يمك حسابات.

<sup>11</sup> قد تصدر وزارة الصحة رقم مميز عند إصدار ترخيص لعبادة خاصة، ومن ثم تقوم وزارة التجارة بإصدار رقم آخر بعد الحصول على كل الموافقات اللازمة لبدء نشاط العبادة، وفي هذه الحالة نقض تغيير الإجراءات بحيث يكون رقم وزارة التجارة أول خطوة وتقوم باستخدامه باقي الجهات

<sup>12</sup> يمكن الحصول على الاحداثيات الجغرافية من البلدية أو وزارة الكهرباء أو شركات الاتصال أو البريد حسب طبيعة هذه المصادر في الدولة.

<sup>13</sup> الدليل الموحد للمفاهيم والمصطلحات الإحصائية المستخدمة بدول مجلس التعاون لدول الخليج العربية، الشؤون الاقتصادية، الطبعة الثالثة المعدلة، 2013 م.

#	المتغير	وصف المتغير
37	المصاريف السنوية	المصاريف التي تتكبدها المؤسسة لتستطيع القيام بالنشاط الاقتصادي مثل إيجار المبنى ورسوم الكهرباء والماء والبلدية وأي ضرائب أو رسوم حكومية.
38	تعويضات العاملين المستحقة خلال السنة المالية	مجموع ما يدفع للعاملين من أجور ورواتب ومزايا نقدية ومزايا عينية أو أي تعويضات مستحقة بموجب القانون.
39	إجمالي عدد العاملين الذكور حسب الجنسية	عدد الذكور الذين يعملون لدى المؤسسة بموجب عقد عمل سواء كانوا مواطنين أو وافدين حسب الجنسية.
40	إجمالي عدد العاملين الإناث حسب الجنسية	عدد الإناث اللاتي يعملن لدى المؤسسة بموجب عقد عمل سواء مواطنات أو وافدات حسب الجنسية.

#	المتغير	وصف المتغير
21	النشاط الاقتصادي الرئيسي (ISIC3.1)	هو النشاط الذي تفوق قيمته المضافة قيمة أي نشاط آخر يضطلع به داخل الوحدة نفسها حسب تصنيف الأنشطة التتقيح (ISIC3.1) في حال استخدام تصنيف النشاط التتقيح الثالث.
22	النشاط الاقتصادي الثانوي (ISIC3.1)	هو نشاط داخل الوحدة ويجب أن تكون مخرجاته كمخرجات النشاط الرئيسي حسب تصنيف الأنشطة التتقيح (ISIC3.1).
23	النشاط الاقتصادي الرئيسي (ISIC 4.0)	هو النشاط الذي تفوق قيمته المضافة قيمة أي نشاط آخر يضطلع به داخل الوحدة نفسها حسب تصنيف الأنشطة التتقيح (ISIC 4).
24	النشاط الاقتصادي الثانوي للمنشأة (ISIC 4.0) <sup>18</sup>	هو النشاط الثانوي في الوحدة حسب تصنيف الأنشطة الاقتصادية التتقيح (ISIC 4).
25	رأس المال المدفوع	هو ذلك الجزء من رأس المال الاسمي الذي دفع فعلاً لمزاولة النشاط الاقتصادي.
26	نسبة رأس المال الوطني	هو ذلك الجزء من رأس المال المحلي المدفوع الذي دفع فعلاً لمزاولة النشاط الاقتصادي.
27	نسبة رأس المال الخليجي	نسبة رأس المال الخليجي من رأس المال المدفوع.
28	نسبة رأس المال الأجنبي	نسبة رأس المال الأجنبي من رأس المال المدفوع.
29	رقم هوية المالك / جواز السفر	رقم هوية المالك / الملاك.
30	تاريخ ميلاد المالك/الملاك	تاريخ ميلاد المالك للمنشآت الفردية وتواريخ ميلاد الملاك في حالة الشركات، ماعدا الشركات المساهمة.
31	جنسية المالك	جنسية المالك أو الملاك / المستثمر أو المستثمرين في المنشأة.
32	النوع الاجتماعي للمالك	النوع الاجتماعي للمالك في حالة المؤسسات الفردية (ذكر أو أنثى)، وللمنشآت الأخرى نوع الرئيس التنفيذي.
33	نسبة أسهم المالك/ الملاك	نسبة أسهم المالك من عدد الأسهم الكلية في حالة الشركات المساهمة ونسبة رأس مال المالك في حالة المؤسسات الفردية.
34	إسم مدير المؤسسة / المسئول	هو اسم الشخص المسئول أو المدير الإداري في المؤسسة.
35	بيانات التواصل مدير المنشأة / المسئول	معلومات الاتصال الخاصة بالمسئول الإداري مثل التلفون والفاكس والبريد الإلكتروني وصندوق البريد.
36	الدخل السنوي	جميع الإيرادات التي تحصل عليها المؤسسة وذلك لقيامها بالنشاط الاقتصادي الرئيسي والثانوي.

<sup>18</sup> النشاط الثانوي هو نشاط تكون مخرجاته كمخرجات النشاط الرئيسي وتكون القيمة المضافة له أقل من القيمة المضافة للنشاط الرئيسي.

تطوير البرامج والأدوات والبرمجيات	<b>Phase 4: Implementations (Concept Freeze)</b>	<b>البناء والتطوير Build</b>
بناء قواعد البيانات الآلية		
تطوير وتجهيز أدوات وآليات الربط مع قواعد البيانات المختلفة		
تجهيز البنية التحتية اللازمة لعملية التطوير والاختبار والتشغيل.		
توقيع اتفاقيات تعاون وتفاهم مع منتجي البيانات والاتفاق على آلية جمع البيانات ودوريتها.	<b>البيانات جمع Collect data</b>	<b>جمع ومعالجة البيانات Collect / Process</b>
تدريب الموظفين على كيفية جمع البيانات من السجلات المختلفة ومراقبة جودتها		
جمع البيانات من السجلات الإدارية وتجهيز البيانات الوصفية.		
وضع آلية لتنظيف البيانات تمهيداً لتحليلها وإعادة اجراءات التنظيف أكثر من مرة		
اختبار الأنظمة والأدوات وتعديلها من الناحية التقنية.		
اختبار الأنظمة والأدوات من الناحية الإحصائية.		
تجهيز جداول الترميز وجدول نقل البيانات وجدول التحويل إذا تطلب الأمر.		
إنتاج الإحصاءات والجداول الأولية.		
مراجعة وفحص البيانات والإحصاءات من أجل فهم الأرقام التي تم إنتاجها والتحقق منها حسب قواعد التدقيق ومقارنتها مع البيانات التاريخية ومقارنتها مع بيانات من مصادر خارجية واستخراج الأخطاء.		
تحديد المؤشرات وتجهيز الجداول الإحصائية والتقارير وتجهيز وصف للنتائج الرئيسية.		
نشر الإحصاءات و التحقق من جودتها وفق معايير الجودة وسلامة اللغة ومراعاة معايير وسياسات النشر و نشر النتائج بطرق مختلفة.	<b>Phase 5: Dissemination</b> نشر البيانات	<b>Analyze &amp; Disseminate</b> ونشر البيانات

<b>مرفق (6) نموذج خطة عمل إنشاء سجل الأعمال الإحصائي</b>	<b>Phase 1: Initiation (Project Requested)</b> مرحلة (مرحلة) Requested	<b>تحدد الاحتياجات Specify needs</b>
إعداد ورقة تعريفية للمشروع وتحديد مدى (Scope) المشروع وأهدافه وتقدير الميزانية والموارد البشرية والتقنية والمالية. الموافقة الرسمية من الإدارة العليا. اعتماد ميزانية المشروع. تشكيل الهيكل التنظيمي للمشروع. تحديد الشركاء والمستخدمين الرئيسيين واختيار فريق العمل الوطني. دراسة الوضع الحالي وتحديد متطلبات المستخدمين والنواقص في السجلات الحالية والمؤشرات والمتغيرات التي سيتم جمعها وكيفية الحصول عليها والإحصاءات التي ستصدر من قاعدة بيانات سجل الأعمال وضع واعتماد خطة العمل وتحديد الأنشطة الرئيسية.		
تحديد الاحتياجات التقنية والإدارية وتوفير المتطلبات اللوجستية والقانونية والفنية من قوانين ولوائح. تحديد البيانات والبيانات الوصفية المطلوبة ومصادرها. وضع السياسات والإجراءات والضوابط لضمان جودة البيانات. تحديد متطلبات الربط مع الجهات المنتجة للبيانات وآلية تحديث البيانات. تحديد الاحتياجات التشغيلية لجمع ومعالجة ونشر البيانات والإحصاءات. ووضع تصميم لقاعدة بيانات سجل الأعمال الإحصائي وتصاميم للنماذج والاستمارات والجداول التي سيتم استخدامها خلال التنفيذ. تجهيز مستندات العطاءات أو طلب عروض أسعار لمستلزمات المشروع التقنية اختيار الشركات الموردة للخدمات والمنتجات والأدوات المطلوبة. تصميم بيئة اختبار والبيئة التشغيلية للأنظمة وقواعد البيانات.	<b>Phase 2: Planning (Project Approved)</b> مرحلة التخطيط	<b>التصميم Design</b>
<b>Phase 3: Design (Scope Freeze)</b> مرحلة التصميم		

## المختصرات

تجهيز مكان تجهيز الوثائق الورقية والخوادم والسعة التخزينية للوثائق الإلكترونية.	تسليم المشروع (Delivery Handover) Phase 6	تقييم وأرشفة Archive & Evaluate
توثيق الإحصاءات والبيانات الوصفية واجراءات العمل والأنظمة والعمليات الاحصائية وتوثيق ضوابط البيانات وتجهيز مستندات النظام الآلي والتدريب وكيفية استخدام النظام وصيانتته		
التخلص من بعض الأدوات التي تم استخدامها مثل الاستثمارات الورقية و أرشفة المخرجات الاحصائية و توثيق البيانات		
تقييم مراحل العملية الإحصائية والمنهجيات والمخرجات والجدول		
تسليم وثائق المشروع النهائية لمكتب إدارة المشاريع (PMO)		
مشاركة الفريق بالدروس المستفادة وتحديد عناصر التطوير والتحسينات الواجب تنفيذها على العمليات المختلفة		
وضع خطة للتحسينات المطلوبة		

## المراجع

### المختصرات الإنجليزية

Appreivation	Description
UN	United Nations
PMO	Project Management Office
OECD	The Organisation for Economic Co-operation and Development
UNECE	The United Nations Economic Commission for Europe
ISIC4	International Standard Industrial Classification of All Economic Activities, Revision 4.
SNA	System of National Accounts
DB	Data Base
GSBPM	Generic Statistical Business Process Model
KAU	Kind-of-activity unit
LKAU	Local kind-of-activity unit

## المراجع الأجنبية

- Business Resister Recommendations Manual, and the AfDB's Guidelines for Building BRs in Africa, SNA2008 and ISIC Rev 4.
- <https://stats.oecd.org/glossary/search.asp>
- UNECE's Guidelines on Statistical Business Registers, NY, 2015. [http://www.unece.org/fileadmin/DAM/stats/publications/2015/ECE\\_CES\\_39\\_WEB.pdf](http://www.unece.org/fileadmin/DAM/stats/publications/2015/ECE_CES_39_WEB.pdf)
- System of National Accounts 2008, United Nations, New York, 2009
- <http://unstats.un.org/unsd/nationalaccount/docs/SNA2008.pdf>
- Business Registers – Recommendations Manual Draft edition 2010 Eurostat G1, Business statistics – coordination and registers
- International Guidelines on Statistical Business Registers - Non-edited version for consultation by the Wiesbaden Group on Business Registers, September 2014 Consolidated Draft: Version 4A (Output of Fourth Editing Pass, September 2014)
- <http://unstats.un.org/unsd/class>
- <http://unstats.un.org/unsd/statcom/doc08/sna-chapter4.pdf>
- CBS-ESCWA SBR Glossary Arabic and English (Original English: UNECE 2015. Guidelines on Statistical Business Registers [http://www.unece.org/fileadmin/DAM/stats/publications/2015/ECE\\_CES\\_39\\_WEB.pdf](http://www.unece.org/fileadmin/DAM/stats/publications/2015/ECE_CES_39_WEB.pdf))
- United Nations, Statistics Division, "International Standard Industrial Classification of all Economic Activities (ISIC)", Statistical Papers Series M No. 4, Rev. 4, New York, 2008.

## المراجع العربية

- الدليل الموحد للمفاهيم والمصطلحات الإحصائية المستخدمة بدول مجلس التعاون لدول الخليج العربية، الطبعة الثالثة، 2013.
- الجهاز المركزي للإحصاء الفلسطيني، معجم المصطلحات الإحصائية المستخدمة في الجهاز - 2015 - رام الله - فلسطين.
- الأمم المتحدة، مبادئ وتوصيات لتعدادات السكان والمساكن، التنقيح 8، السلسلة ميم، العدد 11 التنقيح الثاني، 2009
- الأمم المتحدة، نظام الحسابات القومية 1993
- الأمم المتحدة، نظام الحسابات القومية 2008
- منظمة العمل الدولية، التوصيات الدولية الحالية لإحصاءات العمل 2000
- OECD، معجم المصطلحات الإحصائية
- دليل الحسابات القومية، دراسات في الأساليب، السلسلة واو، العدد 8، إدارة الشؤون الاقتصادية والاجتماعية، الشعبة الإحصائية، الأمم المتحدة، نيويورك.
- دليل الحسابات القومية، دراسات في الأساليب، السلسلة واو، العدد 91/ دليل المؤسسات غير الربحية في نظام الحسابات القومية، الأمم المتحدة، شعبة الإحصاء، نيويورك 2005م.
- ورقات إحصائية، السلسلة ميم، العدد 4/التنقيح الرابع، التصنيف الصناعي الدولي الموحد لجميع الأنشطة الاقتصادية التنقيح الرابع، الأمم المتحدة، شعبة الإحصاء 2009.
- مصطلحات منظمة العمل الدولية - إعلان بشأن المبادئ والحقوق الأساسية في العمل 2008.
- دليل الحسابات القومية، الحسابات القومية: مقدمة عملية، إدارة الشؤون الاقتصادية والاجتماعية - الشعبة الإحصائية، 2005، دراسات في الأساليب السلسلة واو العدد 85
- اجتماع فريق الخبراء حول الخدمات المالية والسجلات التجارية 25-27 تشرين الثاني/نوفمبر 2015 اسطنبول تركيا، المبادئ التوجيهية الدولية لسجلات الأعمال الإحصائية، شعبة الإحصاء في الأمم المتحدة.



